



EMBERI ERŐFORRÁSOK
MINISZTERIUMA
KÓRHÁZHIGIÉNÉS ÉS JÁRVÁNYÜGYI FELÜGYELETI FŐOSZTÁLY

Tájékoztató az influenza figyelőszolgálat adatairól Magyarország, 2017. 17. hét

Alacsony az influenza aktivitása

A figyelőszolgálatban résztvevő orvosok jelentései alapján végzett becslés szerint **2017. április 24-30.** között **1 200 fő** fordult orvoshoz influenzaszerű megbetegedés miatt.

A betegek 16,2%-a gyermek, 40,6%-a 15-34 éves fiatal felnőtt volt. A 35-59 évesek korcsoportjába tartozott a betegek 26,6%-a, 16,6%-uk pedig a 60 éven felüliek közül került ki.

A 17. naptári héten az Országos Közegészségügyi Intézet Légúti Vírus osztályára **3 influenza-gyanús** betegről érkezett légúti minta. Az elvégzett virológiai vizsgálat egy betegnél **influenza B** vírus kóroki szerepét igazolta.

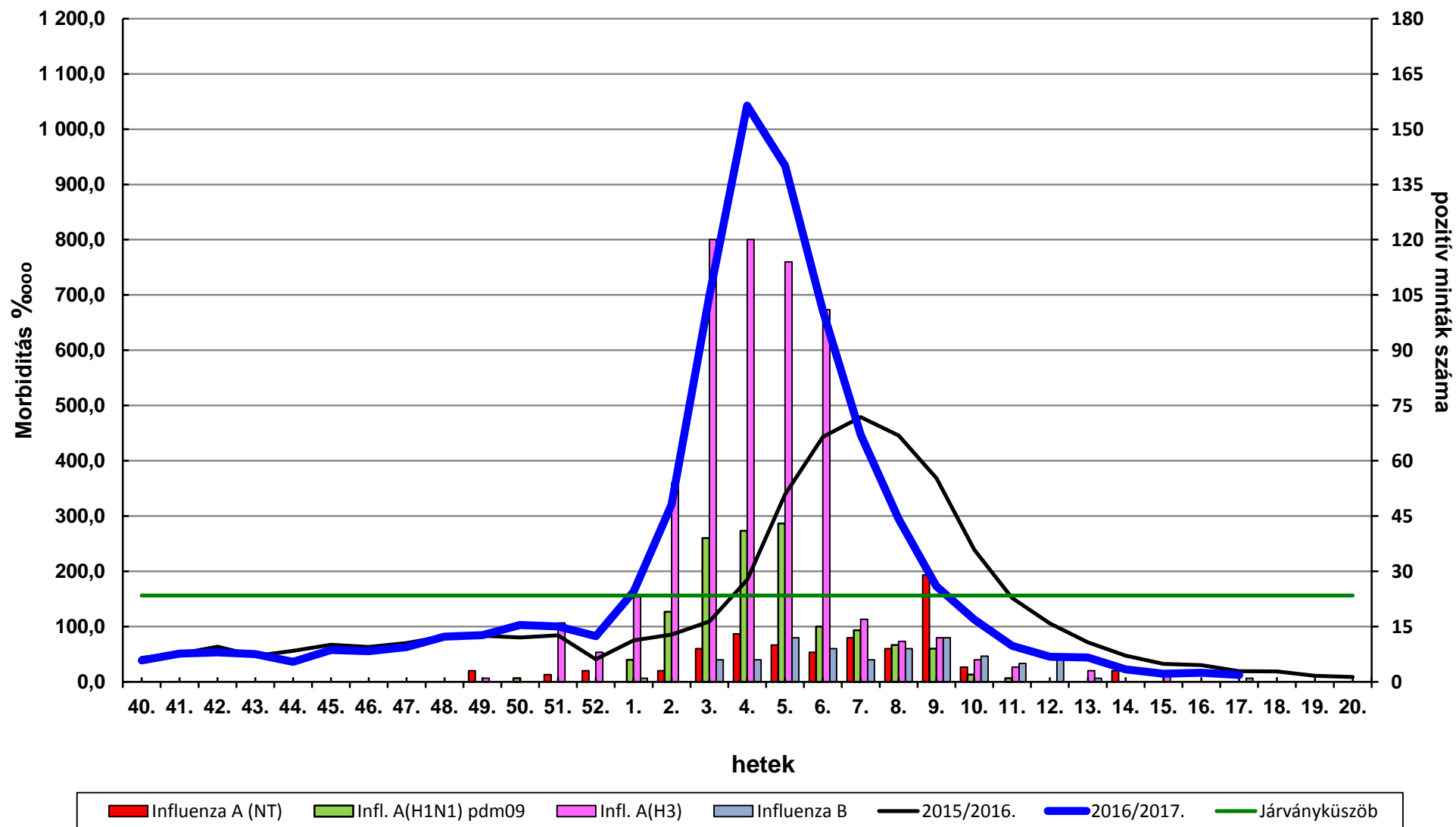
Influenzaszerű megbetegedések halmozódásáról a 17. héten nem érkezett jelentés.

Összegzés: A héten 1 200 fő fordult influenzaszerű megbetegedéssel orvoshoz, a becsült morbiditás 12,4‰ volt. A beérkezett mintákban egy esetben azonosítottak **influenza B** vírust.

A **2016. év 40 - 2017. év 17. hete** között **2 274** vizsgálati anyagot dolgoztak fel a Nemzeti Influenza Laboratóriumban, ahol **920** betegnél igazoltak **influenza A [612 A(H3), 200 A(H1pdm09), 108 A(NT)]** és **81** betegnél **influenza B** vírus okozta fertőzést. **Harmincöt** esetben **adenovírus**, **178** esetben **RS vírus** kóroki szerepét állapították meg.

Forrás: EMMI Kórházhigiénés és Járványügyi Felügyeleti Főosztály

**Influenzaszerű megbetegedés miatt orvoshoz fordulók száma 100 000 lakosra
és az influenza-pozitív minták száma Magyarországon
2016. 40. - 2017. 17. hét**



**Influenzaszerű megbetegedés miatt orvoshoz fordult betegek
becsült száma 100.000 lakosra területenként**

**2016/2017. ÉVI INFLUENZA SZEZON
2017.16. - 2017.17. HÉT**

| Terület | Incidencia 100.000 lakosra | |
|----------------------|----------------------------|-------------|
| | 16. hét | 17. hét |
| Budapest | 18,7 | 14,9 |
| Baranya | 4,5 | 1,1 |
| Bács-Kiskun | 6,5 | 4,0 |
| Békés | 6,6 | 4,0 |
| Borsod-A.-Z. | 3,7 | 0,0 |
| Csongrád | 0,0 | 0,0 |
| Fejér | 28,6 | 27,6 |
| Győr-Moson-S. | 19,1 | 55,3 |
| Hajdú-Bihar | 33,9 | 22,9 |
| Heves | 1,6 | 4,8 |
| Jász-Nagykun-Szolnok | 10,5 | 1,3 |
| Komárom-Esztergom | 7,6 | 4,6 |
| Nógrád | 0,0 | 0,0 |
| Pest | 48,9 | 14,7 |
| Somogy | 1,4 | 4,2 |
| Szabolcs-Szatmár-B. | 6,2 | 5,4 |
| Tolna | 0,0 | 0,0 |
| Vas | 28,7 | 52,4 |
| Veszprém | 0,0 | 1,3 |
| Zala | 10,4 | 10,4 |
| Ország | 16,3 | 12,4 |

Forrás: EMMI Kórházhigiénés és Járványügyi Felügyeleti Főosztály