



EMBERI ERŐFORRÁSOK  
MINISZTERIUMA  
KÓRHÁZHIGIÉNÉS ÉS JÁRVÁNYÜGYI FELÜGYELETI FŐOSZTÁLY

## **Tájékoztató az influenza figyelőszolgálat adatairól Magyarország, 2017. 19. hét**

### **Nincs influenza aktivitás**

A figyelőszolgálatban résztvevő orvosok jelentései alapján végzett becslés szerint **2017. május 8-14.** között **660 fő** fordult orvoshoz influenzaszerű megbetegedés miatt.

A betegek 20,4%-a gyermek, 32,6%-a 15-34 éves fiatal felnőtt volt. A 35-59 évesek korcsoportjába tartozott a betegek 36,8%-a, 10,2%-uk pedig a 60 éven felüliek közül került ki.

A 19. naptári héten az Országos Közegészségügyi Intézet Légúti Vírus osztályára **öt influenza-gyanús** betegről érkezett légúti minta, amelyekben **influenzavírust nem azonosítottak.**

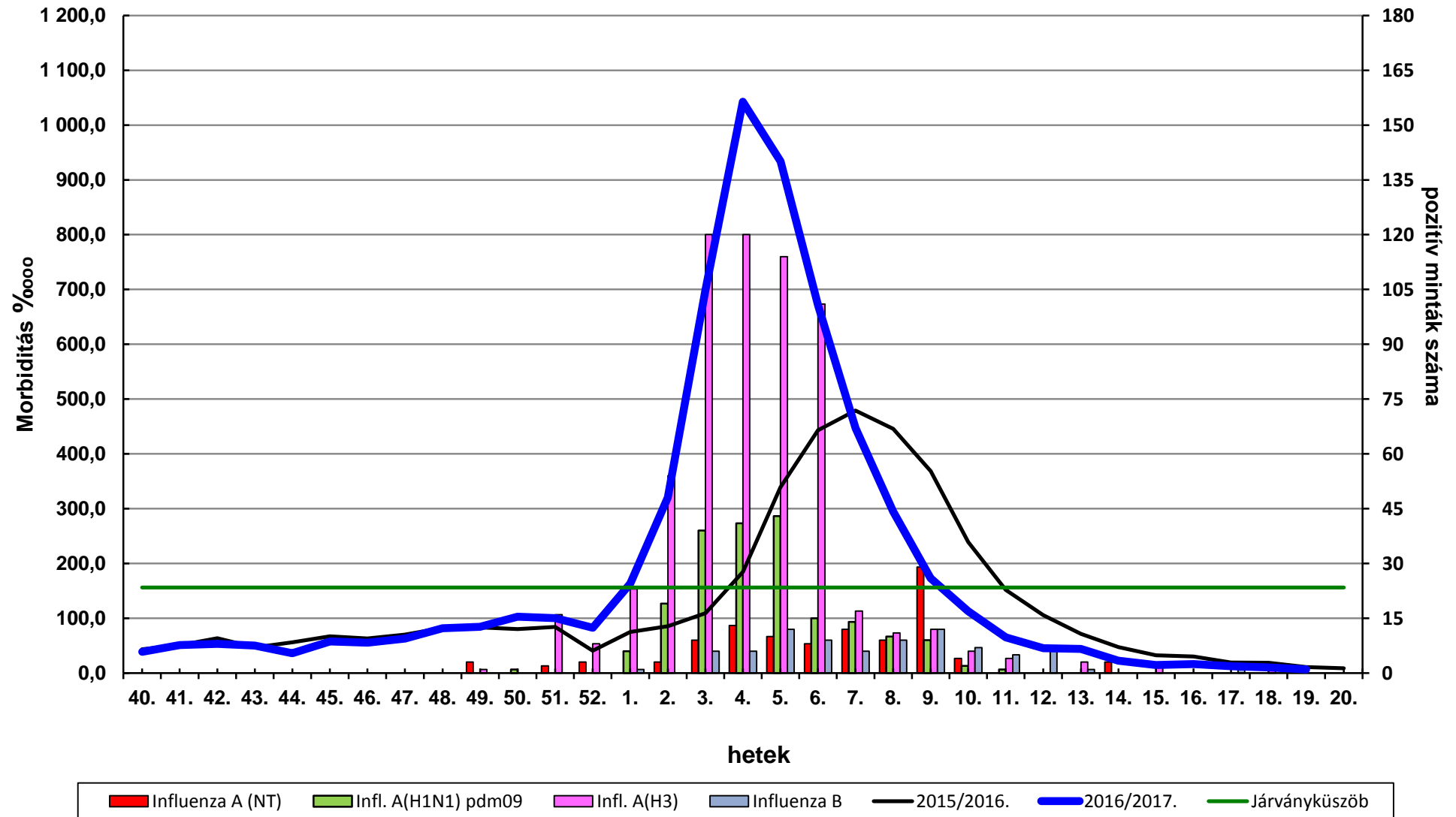
**Influenzaszerű megbetegedések halmozódásáról** a 19. héten nem érkezett jelentés.

**Összegzés:** A héten 660 fő fordult influenzaszerű megbetegedéssel orvoshoz, a becsült morbiditás 6,7‰ volt. A héten influenzavírus által okozott megbetegedést nem diagnosztizáltak, nincs influenza-aktivitás.

A **2016. év 40 - 2017. év 19. hete** között **2 280** vizsgálati anyagot dolgoztak fel a Nemzeti Influenza Laboratóriumban, ahol **921** betegnél igazoltak **influenza A [613 A(H3), 200 A(H1pdm09), 108 A(NT)]** és **81** betegnél **influenza B** vírus okozta fertőzést. **Harmincöt** esetben **adenovírus**, **178** esetben **RS vírus** kóroki szerepét állapították meg.

Forrás: EMMI Kórházhigiénés és Járványügyi Felügyeleti Főosztály

**Influenzaszerű megbetegedés miatt orvoshoz fordulók száma 100 000 lakosra  
és az influenza-pozitív minták száma Magyarországon  
2016. 40. - 2017. 19. hét**



**Influenzaszerű megbetegedés miatt orvoshoz fordult betegek  
becsült száma 100.000 lakosra területenként**

**2016/2017. ÉVI INFLUENZA SZEZON  
2017.18. - 2017.19. HÉT**

Terület	Incidencia 100.000 lakosra	
	18. hét	19. hét
Budapest	10,8	3,8
Baranya	3,4	0,0
Bács-Kiskun	3,2	0,0
Békés	0,0	5,3
Borsod-A.-Z.	7,3	5,1
Csongrád	0,0	1,2
Fejér	24,6	19,7
Győr-Moson-S.	30,2	29,2
Hajdú-Bihar	16,9	22,9
Heves	0,0	0,0
Jász-Nagykun-Szolnok	6,6	1,3
Komárom-Esztergom	9,1	4,6
Nógrád	0,0	0,0
Pest	21,5	9,9
Somogy	0,0	0,0
Szabolcs-Szatmár-B.	1,5	1,5
Tolna	0,0	0,0
Vas	20,3	18,6
Veszprém	1,3	1,3
Zala	6,9	1,7
<b>Ország</b>	<b>10,1</b>	<b>6,7</b>

Forrás: EMMI Kórházhigiénés és Járványügyi Felügyeleti Főosztály