



GYŐR-MOSON-SOPRON MEGYEI  
KORMÁNYHIVATAL

NÉPEGÉSZSÉGÜGYI SZAKIGAZGATÁSI SZERVE

Iktatószám: 1485-3/2011.

Előadó: Sárköziné Sostarics Katalin

Telefon: 96/513-740

**Tárgy:** Fertő tavi vízitelep  
fürdővízprofilja

Mellékletek: 2 db

Hiv. szám:

**HATÁROZAT**

A Győr-Moson-Sopron Megyei Kormányhivatal Népegészségügyi Szakigazgatási Szerve a fürdővízprofil megállapítására irányuló hivatalból indított eljárásában, Fertőrákos településen a Fertő tó területén található Fertő tavi vízitelep

**fürdővíz profilját az alábbiak szerint állapítja meg:**

1. **A fürdővíz neve:** Fertő tavi vízitelep
2. **A fürdővíz rövid neve:** Fertő tavi vízitelep
3. **A fürdővíz azonosító jele:** HUBW\_00803
4. **Az ellenőrzési (monitoring) pont elhelyezkedése:** N 47.7165 E 16.6932
5. **Az illetékes hatóság megnevezése:** Győr-Moson-Sopron Megyei Kormányhivatal Népegészségügyi Szakigazgatási Szerve
6. **Az illetékes hatóság elérhetősége:** 9024 Győr, Jósika u. 16.
7. **A fürdővíz aktuális osztályozása:** kiváló
8. **A fürdővíz profil során következő felülvizsgálata:** ha a fürdővíz aktuális osztályozása „jó”, „tűrhető” vagy „kifogásolt” minősítésre változik.
9. **A felülvizsgálat indoka:** A 78/2008. (IV. 3.) Korm. rendelet 5. mellékletének 2. pontja szerint a fürdővíz előzetesen a kiváló osztályba került besorolásra, ezért a felülvizsgálat időpontja a vízminőség függvénye.

10. **Tagállam:** Magyarország
11. **Régió / megye:** Győr-Moson-Sopron megye
12. **Település megnevezése:** Fertőrákos
13. **A víz földrajzi neve:** Fertő tó
14. **A fürdővíz, továbbá az érintett fürdővíz vízgyűjtő területére eső, esetleges szennyezés forrását képező egyéb felszíni vizek fizikai, földrajzi és hidrológiai jellemzői:** Nincs szennyezést okozó egyéb felszíni vízfolyás.

**15. Fürdővíz fizikai, földrajzi és hidrológiai jellemzői:**

A Strand a Fertő tó Fertőrákos településrészen található. A víztest természetes tó. Közvetlen vízgyűjtő nagysága 101,11 km<sup>2</sup>, a teljes vízgyűjtő nagysága 1116 km<sup>2</sup>.

Tápláló vízfolyások a Wulka, a Rákos-patak, és a Virágosmajori csatorna. Megcsapoló felszíni vízfolyás a Hansági-főcsatorna.

A Fertő tó a Hanság-medencével együtt valószínűleg tektonikai süllyedés következményeként keletkezett. A medence területe lefolyástalanná vált. A Fertő tó korát a kutatók kb. 20 ezer évre becsülik. A tó teljes területe 315 km<sup>2</sup>, ¼ része magyar területre esik, ¾ része Ausztria területén helyezkedik el. A tóban a feliszapolódás mértéke északról délre fokozatosan növekszik. Jelenleg a nádasok a tó területének mintegy 56 %-át teszik ki, és döntő kihatással vannak a tó vízháztartására, vízminőségére. A magyar törész esetében szerepük még ennél is nagyobb, hiszen a mintegy 75 km<sup>2</sup>-es tóterületből 63 km<sup>2</sup> a nádas (84 %).

A Fertő tó vízgyűjtő-területe három eltérő jellegű részre osztható: hegyvidéki terület a vízgyűjtő Ny-i és ÉNy-i része a Lajta-hegység K-i nyúlványaival; dombvidéki terület a vízgyűjtő ÉK-i része, az ún. Parndorfi-fennsík, illetve a tavat közvetlenül Ny-ról és D-ről határoló terület; a Fertőzug síkvidéki jellegű.

A partvonalat az Észak-dunántúli Vízügyi Igazgatóság a 7970/1976. sz. határozatában 116,00 moAf. szintvonalal azonos határoló vonalban állapította meg.

A Fertő tavat az osztrák oldali Wulka és a magyar oldali Rákos-patakon, valamint a Virágosmajori csatornán kívül csapadék esetén a dombvidéki időszakos vízfolyások, a lehulló csapadék és minimális talajvíz táplálja. A vízmérleg legfontosabb negatív eleme a párolgás. A tó vízmérlege hosszú távon pozitív.

A tó esetében több kiszáradási folyamatot (1693, 1773, 1864-69) és áradást (1674, 1786, 1853-56, 1882-84) jegyeztek fel.

A Fertő tó vízszintszabályozását, a Dél-Hansági belvízelvezető csatornák vizeinek elvezetését a Hanság-főcsatorna hivatott szolgálni.

A teljes Fertő a Fertő-Hanság Nemzeti Park védelme alatt áll. A tó rendelkezik továbbá UNESCO által adományozott "Bioszféra Rezervátum" státusszal is. 2001-től az emberi tevékenység és a természeti környezet harmonikus kölcsönhatása révén kialakult kultúrtáj (Fertő/Neusiedlersee) 2001-ben felvételt nyert a Világörökségi Listára.

A Fertő-tó esetében nem meghatározható a középvízi meder. Fertő-tó alatt a 116,00 moAf.-i árvízszintben meghatározott jogi partvonalon belüli területet értjük.

A Fertő-tó magassági adatait az egységes kezelés miatt az osztrák alapsíkra vetítjük (moAf.), emiatt mindkét alapsíkot megadjuk.

### Vízszintingadozás

Fertőrákosi vízmércén: LKV: -4 cm, LNV: 105 cm

### Vízforgalom, vízmélység

Átlagos vízmélység (középvízi, 116,00 moAf.=115,42 mBf szinthez viszonyítva,) 69 cm, legnagyobb vízmélység (kotrás helyén) 220 cm. Maximális vízszint 116,00 moAf.= 116,58 mBf.

Az állóvíz (középvízi, 116,00 moAf.=115,42 mBf szintre vonatkozik, magyar tórész) térfogata 76 millió m<sup>3</sup>, felülete 7523,70 ha.

Összes befolyó vízhozam 54 millió m<sup>3</sup> /év, ebből bevezetett vízmennyiség 0 m<sup>3</sup> /év.

Összes kifolyó vízhozam 0-1 millió m<sup>3</sup> /év, ebből kivezetett vízmennyiség 0-1 millió m<sup>3</sup> /év

Vízjárás mesterséges hatásra állandó. Felszín alatti vizekkel való kapcsolat üzemi állapotban minimális tápláló.

A Fertő tavat az osztrák oldali Wulka és a magyar oldali Rákos-patakon, valamint a Virágosmajori csatornán kívül csapadék esetén a dombvidéki időszakos vízfolyások, a lehulló csapadék és minimális talajvíz táplálja. A vízmérleg legfontosabb negatív eleme a párolgás. A tó vízmérlege hosszú távon pozitív.

### Víz kivétel

víztestet alkotó vízfolyás neve	Vízki-vétel/vízátvezetés helye	EOVy	EOVx	Vízki-vétel/vízátvezetés és célja	időszakosság	engedélyezett víz-sugár [l/s]	engedélyezett vízmennyiség [m <sup>3</sup> /év]	Tényleges vízmennyiség [m <sup>3</sup> /év]	vízikönyvi szám
Hanság-főcsatorna	33+400 jp.	482400	261630	természet-védelem	i		671510	200000	Sarród-13
	33+408 bp.	Nincs adat	Nincs adat			548000			

### Vízbevezetés

Víztestet alkotó állóvíz neve	Vízbevezetés helye	EOVY	EOVX	Bevezetett víz jellege	Időszakosság	Engedélyezett vízmennyiség [m <sup>3</sup> /év]	Tényleges vízmennyiség [m <sup>3</sup> /év]	vízikönyvi szám
Fertő tó	Rákos-patak, Fertőrákos	-	-	csapadékvíz	állandó	csapadéktól függő	csapadéktól függő	
Fertő tó	Balfi-főcsatorna	-	-	tisztított szennyvíz	állandó	100 000	100 000	
Fertő tó	Sínai-csatorna	-	-	csapadékvíz	időszakos	csapadéktól függő	csapadéktól függő	
Fertő tó	Mester-árok	-	-	csapadékvíz	időszakos	csapadéktól függő	csapadéktól függő	
Fertő tó	Palatinusz-árok	-	-	csapadékvíz	időszakos	csapadéktól függő	csapadéktól függő	

**vízbevezetés helye:** szelvényszám  
megadása (fkm)

**bevezetett víz jellege:**

**Időszakosság**

- I = igen
- N = nem

- bv = belvíz
- k szv = kommunális szennyvíz (tisztított/ tisztítatlan)
- i szv = ipari szennyvíz (tisztított/ tisztítatlan)
- hv = használt víz (halastó, rizsföld, strandfürdő, ipari használtvíz)
- é.v. = élővíz

**A Rákos patak fizikai, földrajzi és hidrológiai jellemzői:**

A Rákos-patak az országhatár közelében ered, hossza 9,850 km. Sopronkőhidán és Fertőrákos belterületén áthaladva a Fertő tóba ömlik. Jelentősebb mellékvízfolyása a Tómalom-csatorna. Ezen kívül befogadója még 7 db, kisebb csatornának is.

A meder alsó 5,0 km-es szakasza a mértékadó nagyvizek levezetésére épült. A 0-2,7 km között földmeder, a 2,7-4,7 km között - belsőégi szakasz - részben burkolt trapéz, részben előregyártott elemekből kialakított U szelvény, 6 db fenéklépcsővel. A burkolt meder feletti 1,1 km-es szakasz természetes völgyelet, nádas, mocsaras terület, mezőgazdaságilag nem hasznosítható.

A vízgyűjtőterület eróziós jellegénél fogva a meder hordalékos, rendszeres karbantartásra szorul.

**Vízszintingadozás**

LKV: -7 cm, LNV: 99 cm

A Rákos-patakon az érvényes vízjogi engedélyek szerint a felszíni vízhasználatok tekintetében a Fertőrákosi és Sopronkőhidai szennyvíztisztító kommunális szennyvízbevezetése megszűnt.

16. **A cianobaktérium és makrofiton szaporodási potenciáljának értékelése:** A vizsgált időszakban (2007-2010) cianobaktérium és makrofiton szaporodás nem fordult elő.
17. **Rövid távú szennyezés veszélyének fennállása esetén:** Rövid távú szennyezés nem áll fenn.
18. **Azon szennyezési okok, szennyezési források meghatározása és értékelése, amelyek a fürdővizekre hatással lehetnek és károsíthatják a fürdőzők egészségét:** A vízgyűjtő területen potenciális szennyező forrás nem üzemel. A Fertő tavat tápláló Rákos-patakon a szennyvízbevezetés megszűnt.
19. **Egyéb a fürdővízprofil megállapítása szempontjából fontos információkat és térképeket jelen határozat 1-2. számú melléklete tartalmazza.**

A fürdővízprofilokat a természetes fürdővizek minőségi követelményeiről, valamint a természetes fürdőhelyek kijelöléséről és üzemeltetéséről szóló 78/2008. (IV. 3.) Korm. rendelet 5. mellékletében előírtaknak megfelelően rendszeresen felül kell vizsgálni és frissíteni kell.

Az ügyben az **Észak-dunántúli Környezetvédelmi Természetvédelmi és Vízügyi Felügyelőség** szakhatóságként járt el, és az 1826-2/2011. számú szakhatósági állásfoglalásában a Fertő tavi vízitelep fürdővízprofiljának jóváhagyásához szükséges szakhatósági hozzájárulását az alábbi kikötések figyelembe vételével megadta:

- Kérjük az anyagban tévesen szereplő Fertőrákosi szennyvíztisztítóból származó bevezetés törlését.

- Kérjük a Fertő tavat tápláló vízfolyások között feltüntetni a Virágosmajori csatornát is.

Döntésem ellen a kézhezvételtől számított 15 napon belül az Országos Tisztifőorvosi Hivatalhoz címzett (1097 Budapest, Gyáli u. 2-6.), de a Győr-Moson-Sopron Megyei Kormányhivatal Népegészségügyi Szakigazgatási Szervéhez kettő példányban benyújtandó fellebbezéssel élhet. A fellebbezési eljárás illetéke 5.000 Ft, amelyet az iraton illetékbélyegben kell leróni.

## INDOKOLÁS

A Győr-Moson-Sopron Megyei Kormányhivatal Népegészségügyi Szakigazgatási Szerve 2011. január 17-én hivatalból eljárást indított a Fertő tavi vízitelep fürdővíz profiljának megállapítása érdekében.

A természetes fürdővizek minőségi követelményeiről, valamint a természetes fürdőhelyek kijelöléséről és üzemeltetéséről szóló 78/2008. (IV. 3.) Korm. rendelet (a továbbiakban: Korm. rendelet) 6. § (1) és (2) bekezdése értelmében a fővárosi és megyei kormányhivatal népegészségügyi szakigazgatási szerve (a továbbiakban: megyei népegészségügyi szakigazgatási szerv) – hivatalból indított eljárásban – minden fürdővíz profilját megállapítja a Korm. rendelet 5. mellékletében foglalt előírásoknak megfelelően. A fürdővízprofilokat a Korm. rendelet 5. mellékletében előírtaknak megfelelően rendszeresen felül kell vizsgálni és frissíteni kell.

A Korm. rendelet 5. számú mellékletének 2. pontjában foglaltak szerint, ha a fürdővíz osztályozása „jó”, „túrhető” vagy „kifogásolt”, a fürdővíz profilját rendszeresen felül kell vizsgálni, és ki kell értékelni, hogy az 1. pontban felsorolt szempontok közül megváltozott-e valamelyik. Szükség esetén ezt frissíteni kell. A felülvizsgálat tárgyát és gyakoriságát a szennyezés természete és súlyossága alapján kell meghatározni. Ezek tartalmának és gyakoriságának legalább az alábbi táblázatban meghatározottaknak kell megfelelnie.

A fürdővizek osztályozása	„Jó”	„Túrhető”	„Kifogásolt”
Felülvizsgálatokat kell tartani legalább	4 évente	3 évente	2 évente

Abban az esetben, ha a fürdővizet előzetesen a „Kiváló” osztályba sorolták, a fürdővíz profilját csak akkor kell felülvizsgálni, és ha szükséges, frissíteni, ha az osztályozás „jó”, „túrhető” vagy „kifogásolt” minősítésre változik. A felülvizsgálatnak le kell fednie a Korm. rendelet 5. melléklet 1. pontban említett összes szempontot.

Abban az esetben, ha a fürdővíz területén vagy annak közelében jelentős építési munka folyik, vagy az infrastruktúra jelentősen megváltozik, a fürdővíz profilját frissíteni kell a következő fürdési idény kezdete előtt.

A fürdővíz 2010. évi osztályba sorolása a 2007-2010. évek fürdővíz vizsgálati eredményei alapján történt.

Hatóságom a közigazgatási hatósági eljárás és szolgáltatás általános szabályairól szóló 2004. évi CXVI. törvény (a továbbiakban: Ket.) 44. § (1) és (2) bekezdéseiben foglaltakra figyelemmel megkereste az Állami Népegészségügyi és Tisztiorvosi Szolgálatról, a népegészségügyi szakigazgatási feladatok ellátásáról, valamint a gyógyszerészeti államigazgatási szerv kijelöléséről szóló 323/2010. (XII. 27.) Korm. rendelet 23. § (3) bekezdése alapján az Észak-dunántúli Környezetvédelmi, Természetvédelmi és Vízügyi Felügyelőséget, mint az ügyben érintett szakhatóságot.

**Az Észak-dunántúli Környezetvédelmi, Természetvédelmi és Vízügyi Felügyelőség** a rendelkező részben ismertetett **1826-2/2011.** számú szakhatósági állásfoglalásában előírt kikötéseket a hatóság a rendelkező részben érvényesítette.

A környezetvédelmi hatóság állásfoglalását az alábbiakkal indokolta:

A Felügyelőség a megküldött engedélyezési dokumentációt a hatáskörébe tartozó vízvédelmi, vízgazdálkodási, a levegőtisztaság-védelmi, a természet- és tájvédelmi, a hulladékgazdálkodási, valamint a zaj- és rezgésvédelmi szempontokból az adott eljárásban szakhatóságként eljárva, az ott meghatározott szakterületeket felülvizsgálva az alábbi megállapításokat teszi:

- A Fertő tó egy természetes tó, a Felügyelőség tudomása szerint a vízgyűjtő területén potenciális szennyező forrás és szennyvíztisztító bevezetés nincs.
- A tóba ömlik a Virágosmajori csatorna, a Rákos patak és a Wulka, így a tó vízminőségét alapvetően ezen vizek minősége befolyásolja. A Fertő tó vizét a Hansági-főcsatorna vezeti le.

Fentiek alapján a fürdővízprofil a Felügyelőség vízvédelmi és vízgazdálkodási szempontból jóváhagyja, az abban leírtakkal, a rendelkező részben foglalt kikötések mellett egyetért.

Fenti kikötéseket az alábbiak szerint írtuk elő:

- Sopron Város szennyvíztisztító telepe H-1922-7/2009. számon kapott vízjogi üzemeltetési engedélyt, ez alapján a Fertőrákoson keletkező szennyvizek Sopronba kerülnek. A Fertőrákosi szennyvíztisztító telep funkciója jelenleg és a hozzá kapcsolódó tárgyi szűrőmező a technológiai átalakításokkal, és a szennyvizek átkormányzásával megváltozott. Jelenleg tisztított szennyvíz kibocsátás nincs, így sem a tisztító, sem a szűrőmező nem lát el szennyvíztisztítási feladatot, és erre vonatkozóan vízjogi üzemeltetési engedéllyel sem rendelkezik.
- A Fertő tavat tápláló vízfolyások közé tartozik a Virágosmajori csatorna is, ami a felsorolásból kimaradt.

A Felügyelőség állásfoglalását a közigazgatási hatósági eljárás és szolgáltatás általános szabályairól szóló 2004. évi CXVI. törvény (továbbiakban: Ket.) 44. § (1) bekezdése alapján adta meg. A szakhatóság hatásköre az Állami Népegészségügyi és Tisztiorvosi Szolgálatról, a népegészségügyi szakigazgatási feladatok ellátásáról, valamint a gyógyszerészeti államigazgatási szerv kijelöléséről szóló 323/2010. (XII. 27.) Korm. rendelet 23. § (3) bekezdésén, illetékessége a környezetvédelmi, természetvédelmi, vízügyi hatósági és igazgatási feladatokat ellátó szervek kijelöléséről szóló 347/2006. (XII. 23.) Korm. rendelet 1. számú melléklete IV. fejezetén alapul.

Fentiek alapján a rendelkező részben foglaltak szerint állapítottam meg a Fertő tavi vízitelep fürdővíz profilját, és a következő felülvizsgálat esedékességének időpontját.

Határozatomat a hivatkozott jogszabályhelyek és a Ket. 72. §-a alapján, a természetes fürdővizek minőségi követelményeiről, valamint a természetes fürdőhelyek kijelöléséről és üzemeltetéséről szóló 78/2008. (IV. 3.) Korm. rendelet 6. § (1) bekezdésében biztosított hatáskörömben és a fővárosi és



megyei kormányhivatalokról szóló 288/2010. (XII. 21.) Korm. rendelet 1. § (1) bekezdése, valamint az Állami Népegészségügyi és Tisztiorvosi Szolgálatról, a népegészségügyi szakigazgatási feladatok ellátásáról, valamint a gyógyszerészeti államigazgatási szerv kijelöléséről szóló 323/2010. (XII. 27.) Korm. rendelet 4. § (2) bekezdése szerinti illetékességgel eljárva hoztam meg.

A fellebbezés lehetőségéről a Ket. 98. § (1) bekezdése, valamint a 99. § (1) bekezdése alapján adtam tájékoztatást. A jogorvoslati díj mértékét az illetékről szóló 1990. évi XCIII. törvény 29. § (2) bekezdés alapján állapítottam meg.

Győr, 2011. február 25.

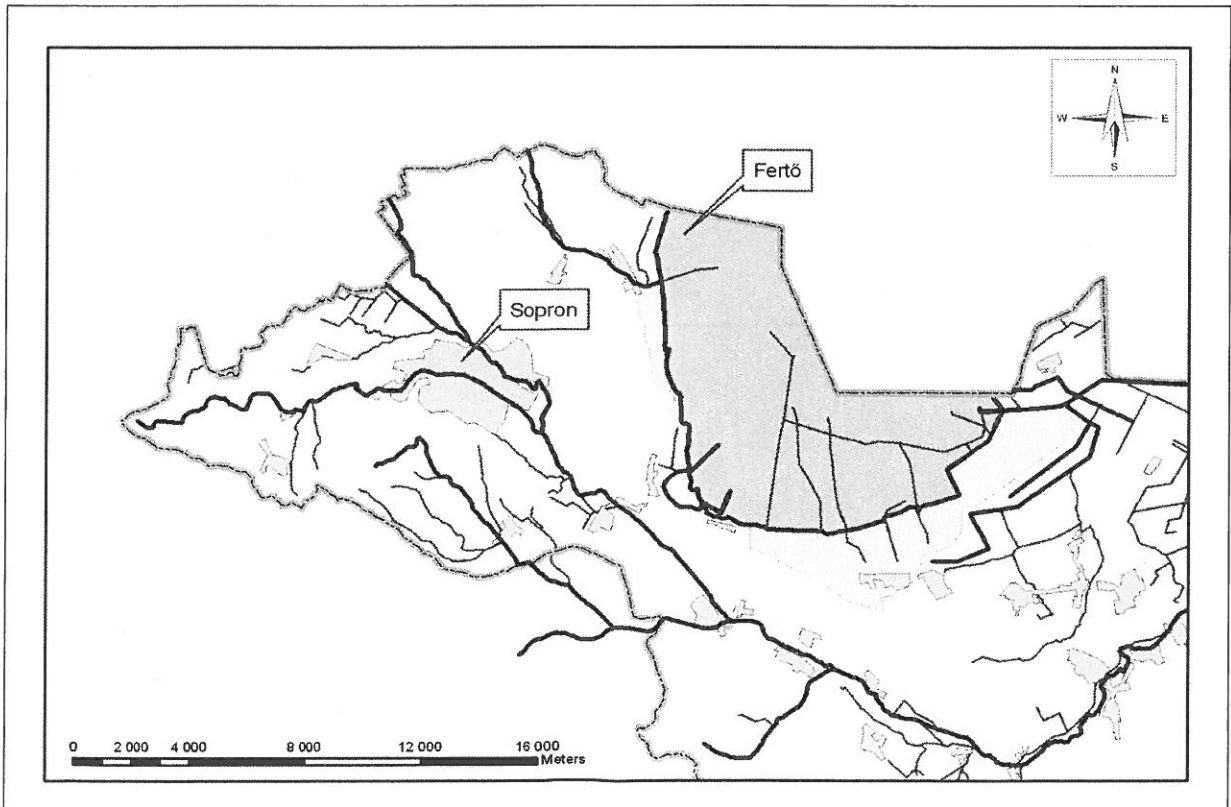
**Dr. Kiss Imre**  
helyettes megyei tisztí főorvos  
nevében és megbízásából



Erről értesül:

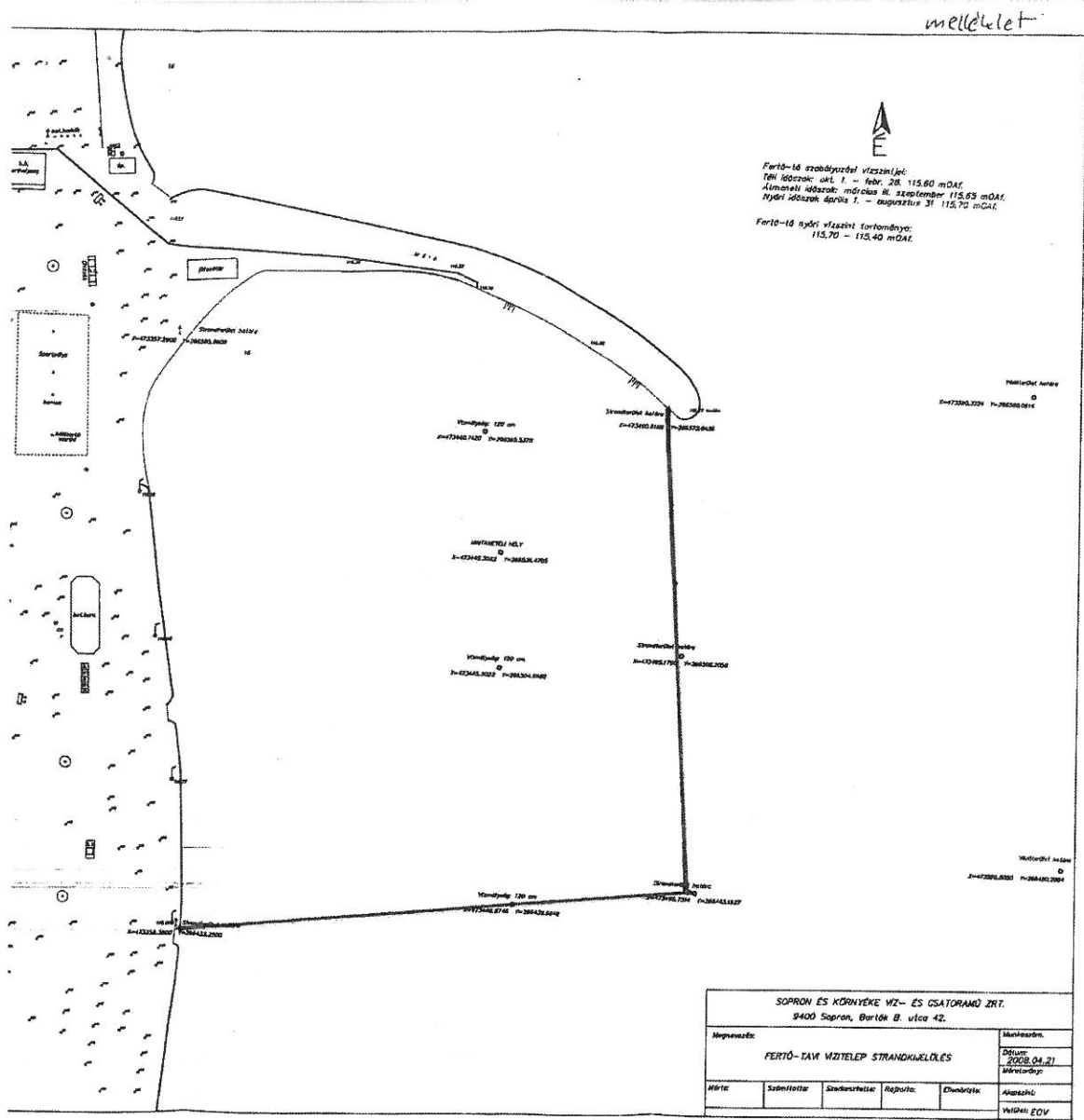
1. Észak-dunántúli Környezetvédelmi, Természetvédelmi és Vízügyi Felügyelőség 9002 Győr, Pf. 471.
2. Sopron és Környéke Víz- és Csatornamű Zrt. 9400 Sopron, Bartók B. u. 42.
3. Győr-Moson-Sopron Megyei Kormányhivatal Népegészségügyi Szakigazgatási Szerve Sopron-Fertődi Kistérségi Népegészségügyi Intézete 9400 Győr, Sopron, Fő tér 5.
4. Irattár

Fertő tavi vízitelep fürdővíz profil megállapítása





Fertő tavi vízitelep fürdővíz profil megállapítása



1/1