



CSONGRÁD MEGYEI
KORMÁNYHIVATAL
SZENTESI JÁRÁSI HIVATAL
NÉPEGÉSZSÉGÜGYI OSZTÁLY

Iktatószám: CS-07/NEO/02142-3/2019.
Tárgy: Fürdővíz profil módosítása
Ügyintéző: Bardóczi Gábor

HATÁROZAT

A Szentes, Tisza folyó bal partján a 238+5 – 238+4 fkm-nél található Tiszai Partfürdő fürdővíz profilját az alábbiak szerint módosítom:

1. A fürdővíz neve: Tiszai Partfürdő
2. A fürdővíz rövid neve: Szentesi strand
3. A fürdővíz azonosító jele: HUBW_00611
4. Az ellenőrzési (monitoring) pont elhelyezkedése: N 466629 E 202029
5. Az illetékes hatóság megnevezése, címe:
 - A. Csongrád Megyei Kormányhivatal Szentes Járási Hivatal Népegészségügyi Osztály (6600 Szentes, Vásárhelyi út 12.)
 - B. Csongrád Megyei Kormányhivatal Népegészségügyi és Élelmiszerlánc-biztonsági Főosztály (6726 Szeged, Derkovits fasor 7-11.)
 - C. Csongrád Megyei Katasztrófavédelmi Igazgatóság Igazgató-helyettesi Szervezet Katasztrófavédelmi Hatósági Osztály (6728 Szeged, Napos út 4.)
6. Az illetékes hatóság elérhetőségei:
 - A. +36 (63) 400-175; nepeu.szentes@csongrad.gov.hu; www.csmkh.hu; www.antsz.hu
 - B. +36 (62) 681-722; nefo@csongrad.gov.hu; www.csmkh.hu; www.antsz.hu
 - C. +36 (62) 549-340; vizugy.csongrad@katved.gov.hu;
www.csongrad.katasztrofavedelem.hu
7. A fürdővíz aktuális osztályozása: kiváló.
8. A fürdővíz profil soron következő felülvizsgálata: a fürdővíz profilját csak akkor kell felülvizsgálni, és ha szükséges, frissíteni, ha az osztályozás „jó”, „tűrhető” vagy „kifogásolt” minősítésre változik.
9. A módosítás indokai: A fürdővíz osztályozása jóról kiválóra változott; hatóság adatainak frissítése.
10. Tagállam: Magyarország
11. Régió / megye: Dél-alföldi régió / Csongrád megye
12. Település megnevezése, terület tulajdonosa: Szentes,
Szentes Város Önkormányzata (6600 Szentes, Kossuth tér 6.)
+36 (63) 510-300; polghiv@szentes.hu; www.szentes.hu
13. A víz földrajzi neve: Tisza

14. **A cianobaktérium és makrofiton szaporodási potenciáljának értékelése:** a kékalgák valamint a nagytermetű vizinövényzetek (vízhez kötött életmódú, szabad szemmel látható, elsősorban edényes növények összessége) elszaporodása a Tiszai Partfürdő területén nem értelmezhető, továbbá sem a víz átlátszóságának csökkenése sem pedig a víz elszíneződése nem tapasztalható.
15. **Rövid távú szennyezés veszélyének fennállása esetén a rövid távú szennyezés előrelátható természete, gyakorisága és lefolyásának időtartama:** Ilyen jellegű esemény folyóvízen nem értelmezhető.
16. **Egyéb a fürdővízprofil megállapítása szempontjából fontos információkat és térképeket jelen határozat 1. számú melléklete tartalmazza.**

Az ügyben a Csongrád Megyei Katasztrófavédelmi Igazgatóság Igazgató-helyettesi Szervezet Katasztrófavédelmi Hatósági Osztály (6728 Szeged, Napos út 4.) 35600/6007/2019. ált. iktatószámú levelében tájékoztatott arról, hogy a korábbi, TVH-98236-4-2/2015. számon kiadott szakhatósági állásfoglalásában foglaltakat továbbra is fenntartja. A szakhatóság TVH-98236-4-2/2015. számú szakhatósági állásfoglalásában az alábbiakat állapította meg:

„A Csongrád Megyei Kormányhivatal Népegészségügyi Főosztály (6726 Szeged, Derkovits fasor 7-11.) a Szentes Városellátó Nonprofit Kft. (6600 Szentes, Kossuth tér 6.) kérelemre indult – Tiszai Partfürdő (Szentes, Tisza folyó bal partján a 238+5 – 238+4 fkm) fürdővíz profiljának megállapítására irányuló – eljárásában szakhatóságként kereste meg hatóságunkat.

A fürdővíz profil megállapításához szakhatósági hozzájárulásomat megadom.

A Tisza vízgyűjtő területe mintegy 157.000 km², ennek nagyobb része a Tiszai Partfürdő szabad strand feletti szakaszára esik és ezen területen számos olyan mellékvízfolyás, ill. potenciális szennyezőforrás található amely a fürdővíz minőségét jelentősen befolyásolhatja.

A Magyarországi vízgyűjtőre vonatkozó adatokat a vízgyűjtő-gazdálkodás egyes szabályairól szóló 221/2004. (VII. 21.) Kormány rendelet alapján összeállított Vízgyűjtő-gazdálkodási Terv (VGT) tartalmazza. A Vízgyűjtő-gazdálkodási Terv és az alapját képező valamennyi dokumentum megtalálható a www.vizeink.hu honlapon.

Szeged a VGT vonatkozásában a 2-20 Alsó-Tisza jobb part alegységhez tartozik.

1. **Rövid távú szennyezés veszélyének fennállása esetén a rövid távú szennyezés előrelátható természete, gyakorisága és lefolyásának időtartama:**
 - A Tisza folyót érő rendkívüli környezeti káresemény: jellege, gyakorisága lefolyásának időtartama előre nem nevesíthető.
 - A Tisza folyón kialakuló árhullám: mivel a szóban forgó víztest alvízi jellegű és a környező belvízcsatornák befogadója is, így a felvízről és a csatornákból érkező szennyező anyagok is további kockázatot jelenthetnek. A folyó ezen szakaszán az évenkénti 2-3 áradás jellemző, a március-áprilisi tavaszi, és a május-júniusi zöldár. E mellett az utóbbi években többször előfordult karácsonyi-újévi árhullám is.
2. **A rövid távú esemény alatt foganatosított minőségfelügyeleti intézkedéseket, az ilyen tevékenységekért felelős testületek azonosító és részletes kapcsolat felvételi adatai:** A minőség felügyeleti intézkedésekre felelős szervezet:
Csongrád Megyei Kormányhivatal Népegészségügyi és Élelmiszerlánc-biztonsági Főosztály (6726 Szeged, Derkovits fasor 7-11).

3. Káresemény bekövetkezése esetén a környezetkárosodás megelőzésének és elhárításának rendjéről szóló 90/2007. (IV.26.) Kormányrendelet szerint kell intézkedni.

E határozat ellen a közléstől számított 15 napon belül a Csongrád Megyei Kormányhivatal Szentesi Járási Hivatal Népegészségügyi Osztályánál fellebbezés nyújtható be, melyet a Csongrád Megyei Kormányhivatal bírál el. A másodfokú eljárás során a fellebbezéssel megtámadott döntést és az azt megelőző eljárást megvizsgálja. A másodfokú eljárás során nincs kötve a fellebbezésben foglaltakhoz. A fellebbezés illetéke 5 000,- Ft, amelyet fellebbezés esetén a Csongrád Megyei Kormányhivatal Magyar Államkincstárnál vezetett 10032000-01012107 számú eljárási illetékbevételei számlájára kell megfizetni. A fellebbezést indokolni kell. A fellebbezésben csak olyan új tényre lehet hivatkozni, amelyről az elsőfokú eljárásban az ügyfélnek nem volt tudomása, vagy arra önhibáján kívül eső ok miatt nem hivatkozott.

INDOKOLÁS

A Szentesi, Tiszai Partfürdő fürdővíz profilját legutóbb a Csongrád Megyei Kormányhivatal Népegészségügyi Főosztálya hagyta jóvá, CSR/039/01221-8/2015. számú határozatával. A fürdővíz profilban a vízminőségi adatok alapján megállapított fürdővíz osztályozás jóról kiválóra módosult.

Fentiekre tekintettel a fürdővíz profiljában megállapított jó osztályozást kiváló osztályozásra módosítottam, valamint átvezettem a hatóságok adataiban bekövetkezett változásokat is.

A természetes fürdővizek minőségi követelményeiről, valamint a természetes fürdőhelyek kijelöléséről és üzemeltetéséről szóló 78/2008. (IV. 3.) Korm. rendelet 5. mellékletének 2. pontja szerint abban az esetben, ha a fürdővizet előzetesen a „kiváló” osztályba sorolták, a fürdővíz profilját csak akkor kell felülvizsgálni, és ha szükséges, frissíteni, ha az osztályozás „jó”, „tűrhető” vagy „kifogásolt” minősítésre változik.

Fentiekre tekintettel a rendelkező részben foglaltak szerint a fürdővíz profil módosítása mellett döntöttem.

A fürdővíz profil módosításával kapcsolatosan megkeresésre került a Csongrád Megyei Katasztrófavédelmi Igazgatóság Igazgató-helyettesi Szervezet Katasztrófavédelmi Hatósági Osztálya (6728 Szeged, Napos út 4.). A szakhatóság 2019. december 2-án érkezett 35600/6007/2019. ált. iktatószámú levelében tájékoztatott arról, hogy a természetes fürdőhely profiljával kapcsolatban TVH-98236-4-2/2015. számon kiadott szakhatósági állásfoglalásában foglaltakat továbbra is fenntartja. A TVH-98236-4-2/2015. ügyirat azonosítóval ellátott szakhatósági állásfoglalás indoklása: „A Csongrád Megyei Kormányhivatal Népegészségügyi Főosztály (6726 Szeged, Derkovits fasor 7-11.) fenti számú, 2015. június 11. napján érkezett megkeresésében hatóságunk szakhatósági állásfoglalását kérte a Tiszai Partfürdő (Szentesi, Tisza folyó bal partján a 238+5 – 238+4 fkm) fürdővíz profiljának megállapítása ügyében. Hatóságunk a természetes fürdővizek minőségi követelményeiről, valamint a természetes fürdőhelyek kijelöléséről és üzemeltetéséről szóló 78/2008. (IV. 3.) Kormány rendelet szerinti fürdővíz profil kijelöléssel kapcsolatban felvetett kérdésekre nem rendelkezik információkkal. A vízügyi

és a vízvédelmi hatósági eljárások igazgatási szolgáltatási díjairól szóló 13/2015. (III. 31.) BM rendelet 2. sz. melléklet 11. pontja szerinti fürdővíz profil felülvizsgálati eljárásban a hatóság szakhatósági közreműködéséért fizetendő 8.000 Ft igazgatási szolgáltatási díjat megfizette és azt igazolta. A vízügyi igazgatási és a vízügyi, valamint a vízvédelmi hatósági feladatokat ellátó szervek kijelöléséről szóló 223/2014. (IX. 4.) Korm. rendelet 14. § szerint a hatóság szakhatósági állásfoglalását a megkeresés beérkezését követő naptól számított harminc napon belül köteles megadni. A kérelem 2015. június 11-én érkezett hatóságunkra. Hatóságunk szakhatóság állásfoglalását a fenti ügyintézési határidőn belül adta ki, ezért a Ket 33/A § (1) bekezdése szerinti díj visszafizetési kötelezettség nem merül fel. A szakhatósági állásfoglalás elleni önálló fellebbezés lehetőségét a Ket. 44.§ (9) bekezdése zárja ki. A hatóság a Ket. 78.§ (1) bekezdésére figyelemmel kéri az érdemi határozat megküldését. A vízügyi hatóság illetékességét a vízügyi igazgatási és a vízügyi, valamint a vízvédelmi hatósági feladatokat ellátó szervek kijelöléséről szóló 223/2014. (IX. 4.) Kormány rendelet 2. melléklet 11. pontja állapította meg. Szakhatósági állásfoglalásomat az Állami Népegészségügyi és Tisztiorvosi Szolgálatról, a népegészségügyi szakigazgatási feladatok ellátásáról, valamint a gyógyszerészeti államigazgatási szerv kijelöléséről szóló 323/2010. (XII. 27.) Kormány rendelet 23. § (3) bekezdése alapján adtam meg.”

A fürdővíz profiljával kapcsolatban az Alsó-Tisza-vidéki Vízügyi Igazgatóság a 1429-0005/2015. iktatási számú tájékoztatásában az alábbi információkat nyújtotta:

„A Tiszai Partfürdő Szentés Város közigazgatási területén a Tisza folyó bal partján, a 0141. helyrajzi számú belterületen a folyó 238,500 – 238,400 fkm szelvényei között üzemel, mely a Tisza folyó szentesi kanyarulatának felső szakaszának (a Tisza folyó hordaléka által épülő oldalán) bal partján található. A Víz Keretirányelv szerint a Tisza folyó víztest besorolással bír, ezen szakaszának neve: Tisza Hármasköröstől déli országhatárig.

A Tisza Hármasköröstől déli országhatárig víztest adatai a következők:

Vízgyűjtő kerület azonosítója:	HU1000		
Vízgyűjtő kerület neve:	Danube		
Részvízgyűjtő azonosítója:	HUAEP182		
Részvízgyűjtő neve:	Tisza		
Víztest azonosítója:	AEQ056		
Víztest neve:	Tisza	Hármasköröstől	déli
országhatárig			
Nemzeti víz azonosító:	AAA506		
Nemzeti víz megnevezés:	Tisza		
A víztest VKI szerinti típusa:	24 Síkvidéki – kis esésű – meszes – közepes-finom mederanyagú – Duna méretű		

A víztest határai [fkm]: Csongrád (Bokros) - országhatár

A víztest befogadója (víztest név, fkm): Duna (1214,5 fkm)

Alegység kódja, neve: 2-20 Alsó-Tisza jobb part

Közvetlenül a víztesthez tartozó vízgyűjtő kiterjedése [km²]: 215,69

Érintett települések felsorolása: Csongrád, Szentés, Felgyő, Szegvár, Csanytelek, Baks, Mindszent, Dóc, Hódmezővásárhely, Sándorfalva, Algyő, Szeged, Újszentiván, Tiszasziget

Érintett felszín alatti víztestek: sp.2.10.2 Duna-Tisza köze - Közép-Tisza-völgy, sp.2.11.2 Alsó-Tisza-völgy, p.2.10.2 Duna-Tisza köze - Közép-Tisza-völgy, p.2.11.2 Alsó-Tisza-völgy, pt.2.1 Dél-Alföld

A vízgyűjtő terület két részre osztható: az aktív artéri zónára és a passzív artéri (hullámtéri) területekre. A szabályozásokat követően, a folyóvízi felszínformáló folyamatok a töltések által közrefogott területekre kotlátozódtak. A mentett oldali artér magában hordozza a felszínalakító folyamatokat, főként tavasszal, a vízbő időszakokban telnek meg az egykori medermaradányok vízzel. A vízgyűjtő kis relatív relieffel (2 m/km²) jellemezhető. A terület lefolyási iránya É-D-i, illetve a mellékfolyók ÉNy-DK, ÉK-DNy irányból érik el a Tiszát. Ezek a vízfolyások őrzik az egykori lefolyási irányokat. A vízgyűjtő tengerszint feletti magassága 91-77 mBf. változik. A hullámtéri terület a folyó közvetlen hatása alatt áll, felszínének alakulása szorosan kapcsolódik az árvizekhez. A felszín tagoltságát is a fluviális eredetű formák adják: övzátonyok, folyóhátak stb. Az artéri öblözetek talajai réti és öntéstalajok, jó potenciállal rendelkeznek.

Vízszintingadozás: átlag:	5 - 6 m, maximum: 9 m
Vízhozam (LKQ, KÖQ és LNQ m ³ /s-ban):	minimum: 110 m ³ /s, átlag: 820 m ³ /s, max.: 3820 m ³ /s
Mesterséges vízkormányzások esetén jellemző vízforgalom:	visszaduzzasztási hatás
Mindszentig	
Vízsebesség LKQ és KÖQ idején:	LKQ idején 0,15 - 0,5 m/s, KÖQ idején 0,6 - 1,0 m/s
Vízszintesítés [cm/km]:	változó
Vízmélység [cm]:	változó
Befogadó duzzasztó hatása:	dunai árvíz esetén a visszaduzzasztó hatás Szolnokig érhet, kisvízes időszakban a törökbecsei vízlépcsőnek van visszaduzzasztó hatása
Vízjárás:	ingadozó
Terep lejtési viszonyai (%):	~ 2,9 cm/km
Meder folytonossága (igen/nem):	igen
Magaspart [fkm-fkm], jobb/balpart:	248,600 - 253,800 fkm
Hordalék szemcsemérete, hozama:	görgetett: 0,064 - 0,322 mm,
hordalékhozam átlaga: 450 kg/s, hordaléktöménység átlaga: 553 g/m ³	
Meder kanyargóssága (a tényleges hossz / végpontok között távolság):	1,27
Meder benőttsege (hínár, sás-nád, fű, cserje, fa):	nincs"

Eljárási költség az ügyben nem merült fel, ezért annak viseléséről nem rendelkezem.

A fellebbezés lehetőségéről az általános közigazgatási rendtartásról szóló 2016. évi CL. törvény (a továbbiakban Ákr.) 112. §, 116. §, 118. § alapján adtam tájékoztatást. Az Ákr. 117. § (1) bekezdése értelmében fellebbezésnek a döntés végrehajtására halasztó hatálya van. A fellebbezés illetékének mértékét az illetékekről szóló 1990. évi XCIII. tv. 29.§ (2) bekezdése alapján állapítottam meg.

Határozatomat az egészségügyi hatósági és igazgatási tevékenységről szóló 1991. évi XI. törvényben, a természetes fürdővizek minőségi követelményeiről, valamint a természetes fürdőhelyek kijelöléséről és üzemeltetéséről szóló 78/2008. (IV. 3.) Korm. rendelet 6.§-ban, továbbá a fővárosi és megyei kormányhivatal, valamint a járási

(fővárosi kerületi) hivatal népegészségügyi feladatai ellátásáról, továbbá az egészségügyi államigazgatási szerv kijelöléséről szóló 385/2016. (XII.2.) Korm. rendelet 4.§ (1) bekezdésében és 13.§-ában biztosított hatáskörben és az Ákr. 16. § (1) bek. a), b), c) pontjában meghatározott illetékességi ok alapján hoztam meg. Hatóságom illetékességét a fővárosi és megyei kormányhivatal, valamint a járási (fővárosi kerületi) hivatal népegészségügyi feladatai ellátásáról, továbbá az egészségügyi államigazgatási szerv kijelöléséről szóló 385/2016. (XII. 2.) Korm. rendelet 2. melléklete állapítja meg.

Szentes, 2019. december 9.

Dr. Tóth Flórián
járási hivatalvezető
nevében és megbízásából:


Pintér Julianna
megbízott osztályvezető

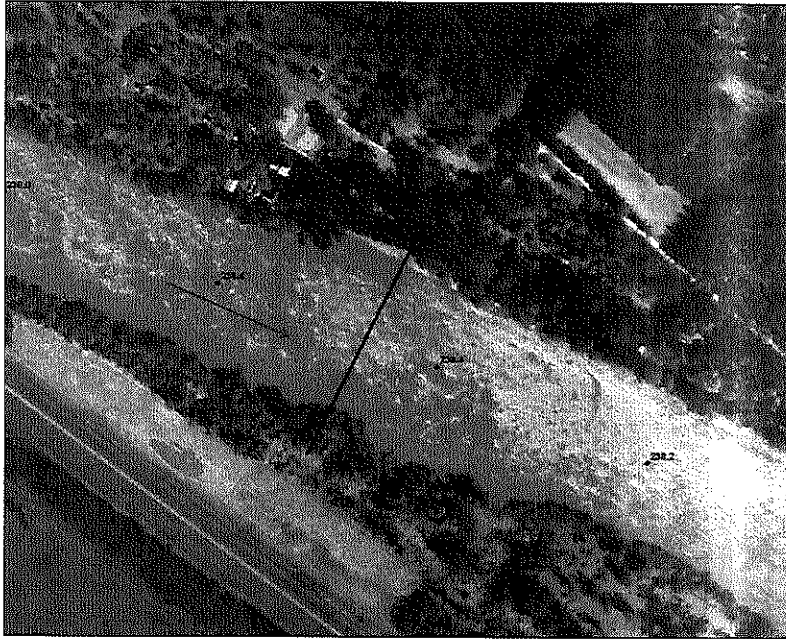
Értesítést kap:

1. Szentes Város Önkormányzata -tulajdonos (6600 Szentes, Kossuth tér 6.)
HKP: SZENTES
2. Szentesi Városellátó Nonprofit Kft. -üzemeltető (6600 Szentes, Kossuth tér 6.) *elap. 12. OS*
3. Csongrád Megyei Katasztrófavédelmi Igazgatóság Igazgató-helyettesi Szervezet
Katasztrófavédelmi Hatósági Osztály (6728 Szeged, Napos út 4.)
HKP: CSONGRADVH
4. Csongrád Megyei Kormányhivatal Népegészségügyi és Élelmiszerlánc-biztonsági
Főosztály (6726 Szeged, Derkovits fasor 7-11) nefo@csongrad.gov.hu
5. Nemzeti Népegészségügyi Központ (1097 Budapest, Albert Flórián út 2-6.)
vizminoseg@nnk.gov.hu
6. Irattár

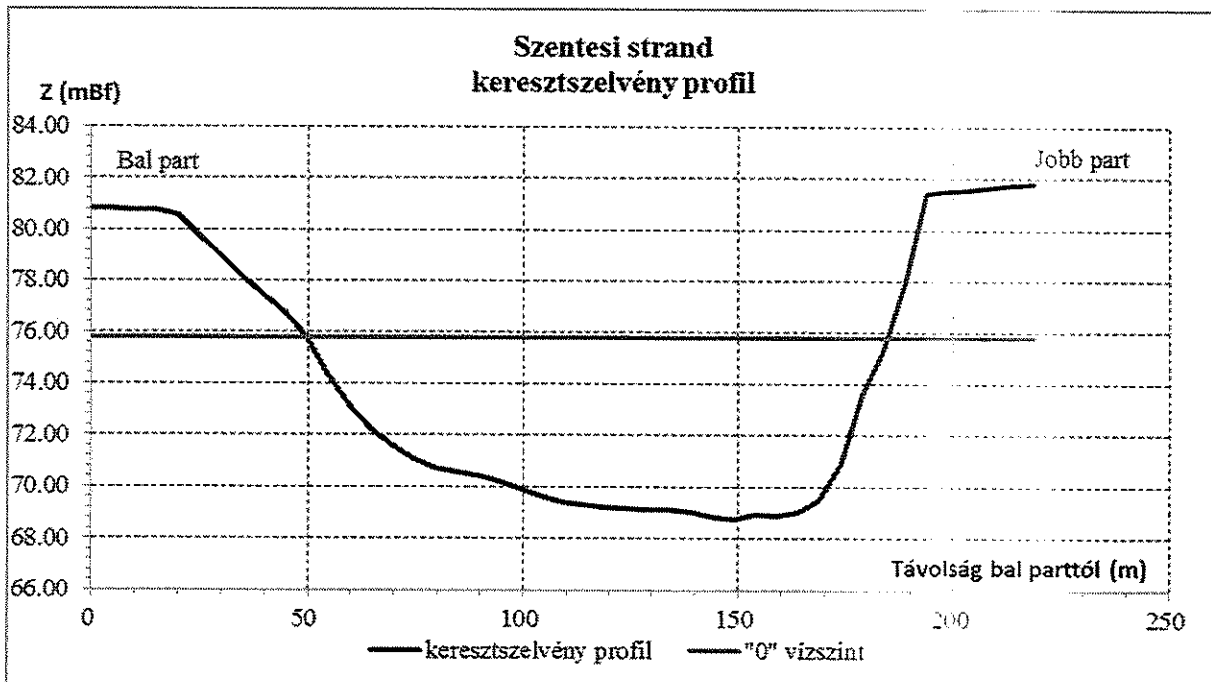
1. SZÁMÚ MELLÉKLET

1. **A strand mederfenék jellemzése:** Viszonylag meredek 5-7 méter után erősen mélyül.
2. **A strandhoz tartozó partszakasz talajának jellemzése:** Változóan agyagos, homokos.
3. **A víz elérhetősége:** Közvetlenül a partig szilárd burkolatú út (aszfalt, sárközi lap, kerékpárút).
4. **A strand hossza:** 100 m.
5. **Kommunális infrastruktúra:** Ivóvízellátás a közüzemi hálózatról biztosított, közvilágítás megoldott, hideg vizes tusoló, valamint nemenként elkülönített 4-4 darab illemhelyiség, illetve 2 db piszoár áll a vendégek rendelkezésére. A kihelyezett hulladékgyűjtők száma 10 db, a hulladék elszállítását pedig a városi közszolgáltató végzi.
6. **Kereskedelmi infrastruktúra:** 2-3 db mobil büfé.
7. **Kiegészítő rekreációs infrastruktúra:** homokos futballpálya került kialakításra.
8. **Állatok beengedésének lehetősége:** Állatokat a strand területére bevinni tilos, kivéve a vakvezető kutyát.
9. **A fürdőzők maximális létszáma:** 250 fő.
10. **Átlagos évi csapadékmennyiség:** évi csapadékösszeg: 500 – 580 mm (forrás: www.vizeink.hu)
11. **A legcsapadékosabb hónap megnevezése:** június (forrás: www.met.hu)
12. **A legszárazabb hónap megnevezése:** február (forrás: www.met.hu)
13. **Vízgyűjtő – kerület azonosítója:** HU1000 (forrás: Alsó-Tisza-vidéki Vízügyi Igazgatóság 6720 Szeged, Stefánia 4.)
14. **Vízgyűjtő – kerület neve:** Danube (forrás: Alsó-Tisza-vidéki Vízügyi Igazgatóság 6720 Szeged, Stefánia 4.)
15. **Részvízgyűjtő – kerület azonosítója:** HUAEP182 (forrás: Alsó-Tisza-vidéki Vízügyi Igazgatóság 6720 Szeged, Stefánia 4.)
16. **Részvízgyűjtő – kerület neve:** Tisza (forrás: Alsó-Tisza-vidéki Vízügyi Igazgatóság 6720 Szeged, Stefánia 4.)
17. **A víztest azonosítója:** AEQ056 (forrás: Alsó-Tisza-vidéki Vízügyi Igazgatóság 6720 Szeged, Stefánia 4.)
18. **A víztest neve:** Tisza Hármás – Köröstől déli országhatárig (forrás: Alsó-Tisza-vidéki Vízügyi Igazgatóság 6720 Szeged, Stefánia 4.)
19. **Nemzeti víz azonosító:** AAA506 (forrás: Alsó-Tisza-vidéki Vízügyi Igazgatóság 6720 Szeged, Stefánia 4.)
20. **Nemzeti víz – megnevezés:** Tisza (forrás: Alsó-Tisza-vidéki Vízügyi Igazgatóság 6720 Szeged, Stefánia 4.)
21. **A víz hőmérséklete:** Minimum 22 °C, Maximum 28°C, Medián 24,5 °C.

22. A strand vízmélység profilja:

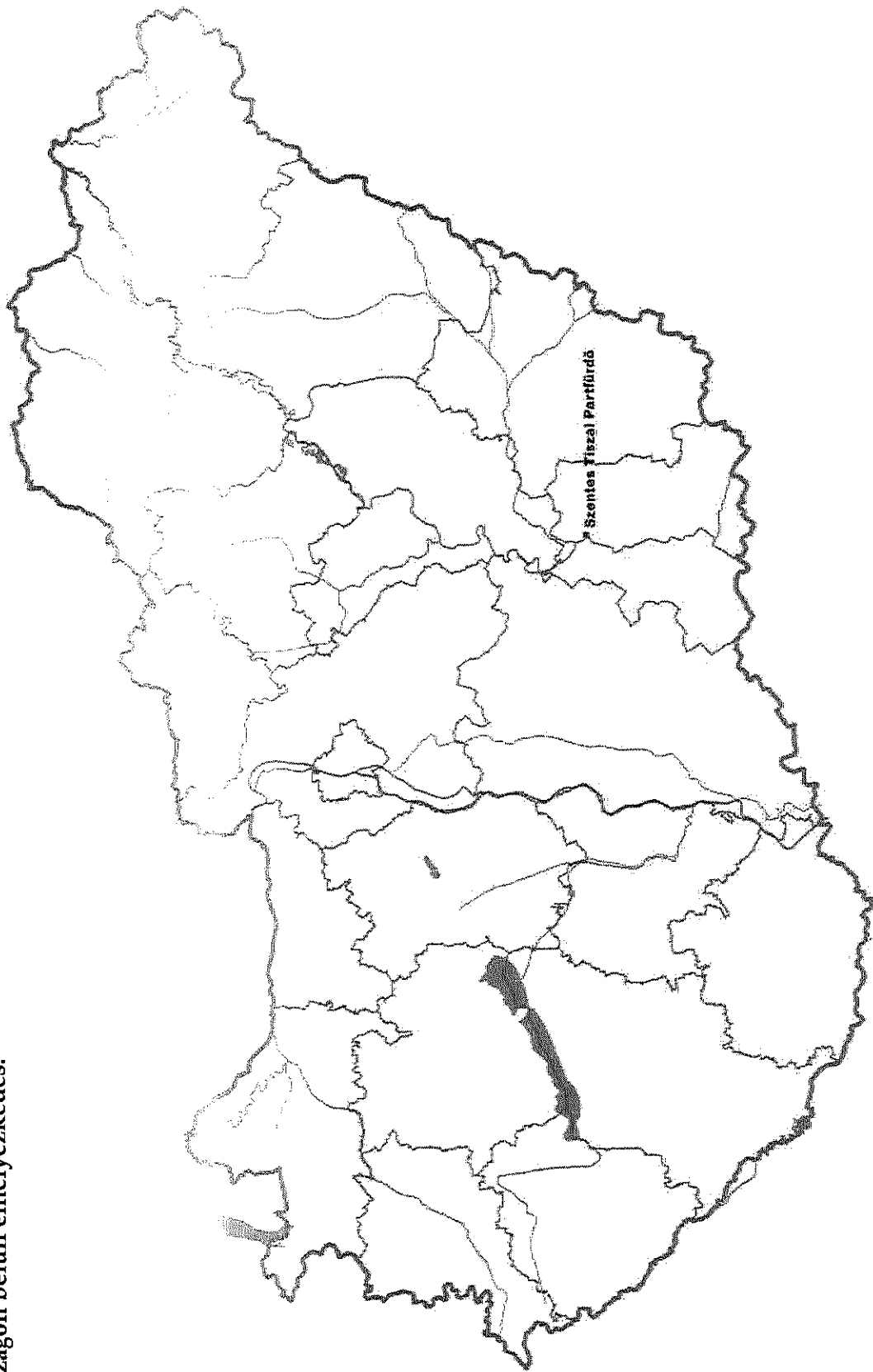


A felvett keresztmetszvény elhelyezkedésének ábrája



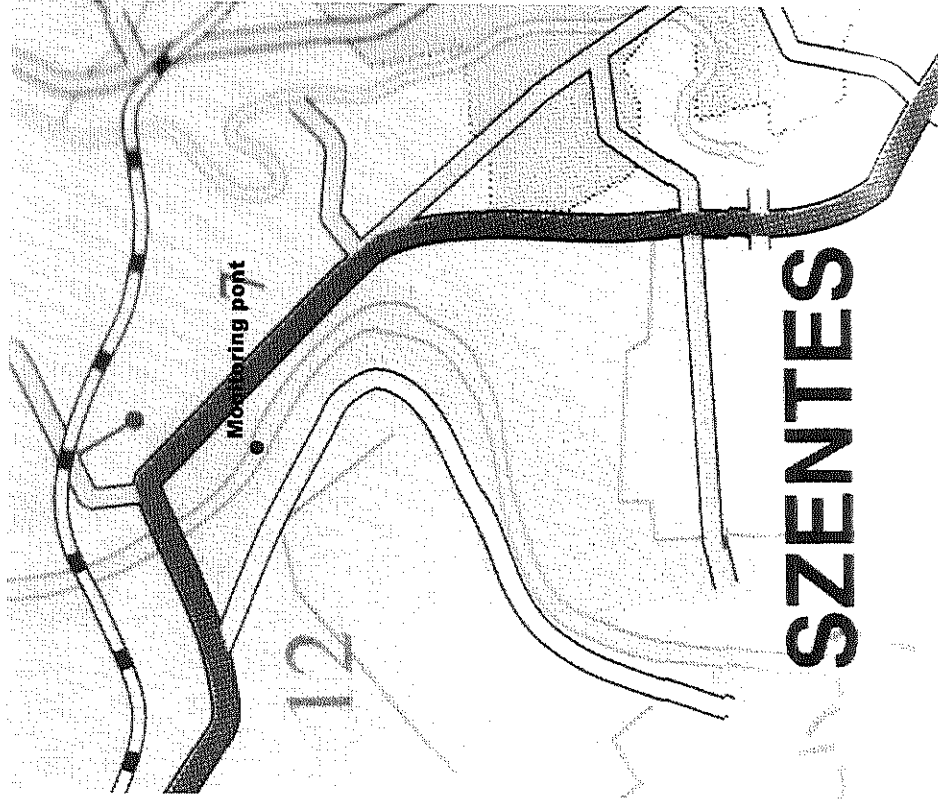
(forrás: Alsó-Tisza-vidéki Vízügyi Igazgatóság 6720 Szeged, Stefánia 4.)

23. Országon belüli elhelyezkedés:



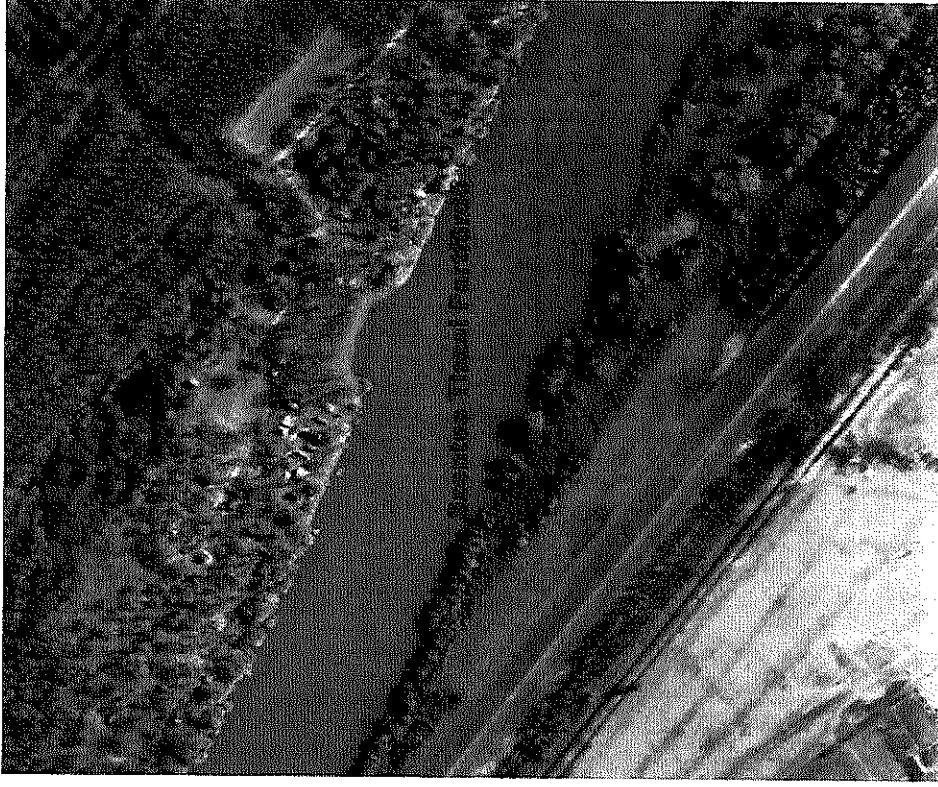
(forrás: www.egritortenesz.hu)

24. A fürdővíz térképe:



(forrás: HÍD Marketing és Térképészeti Kft.
Magyarország autótálasz 1:250000)

25. A fürdővíz légi fényképe:



(forrás: www.google.com/earth)

26. A strand fényképfelvételei:

1. kép



2. kép



3. kép

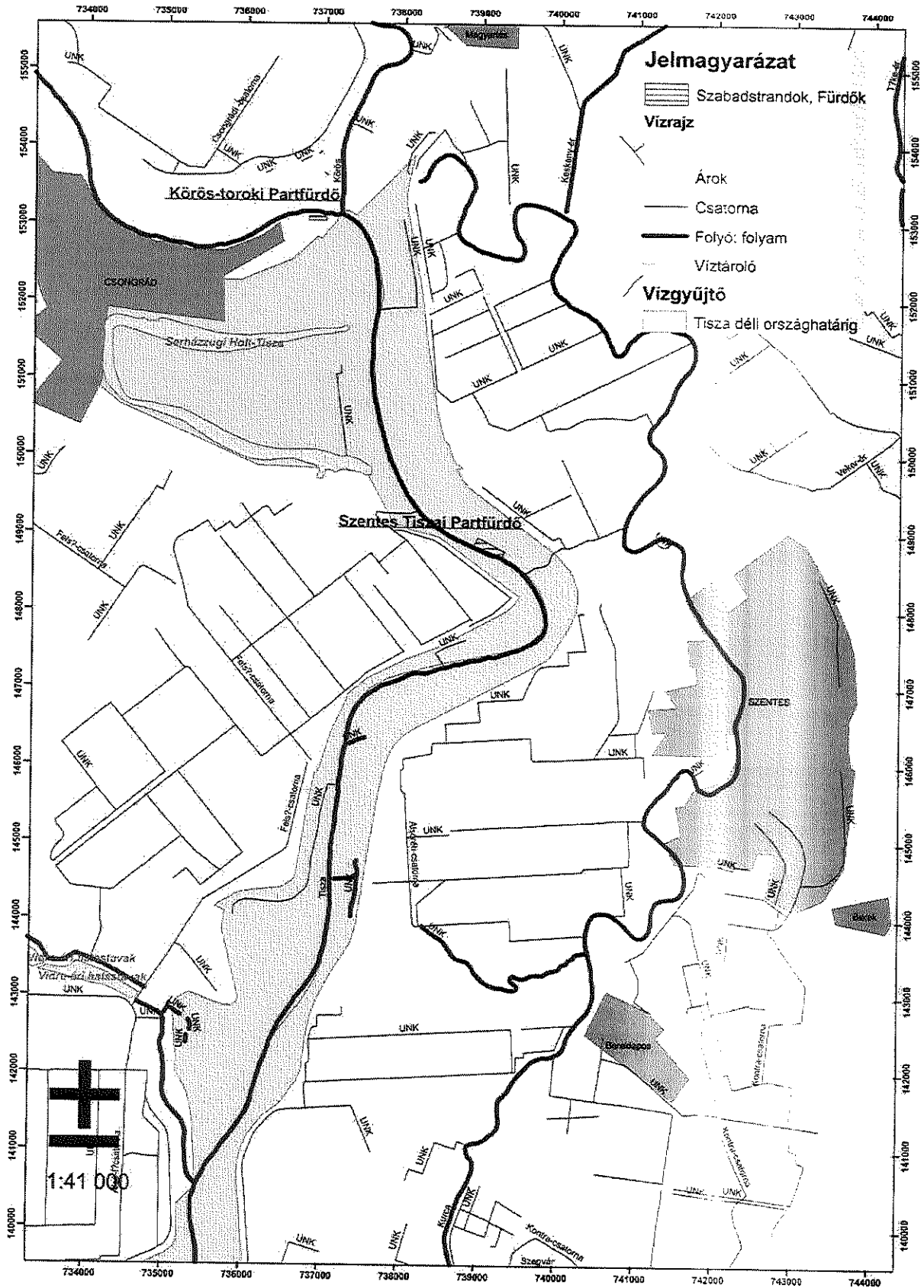


4. kép



5. kép

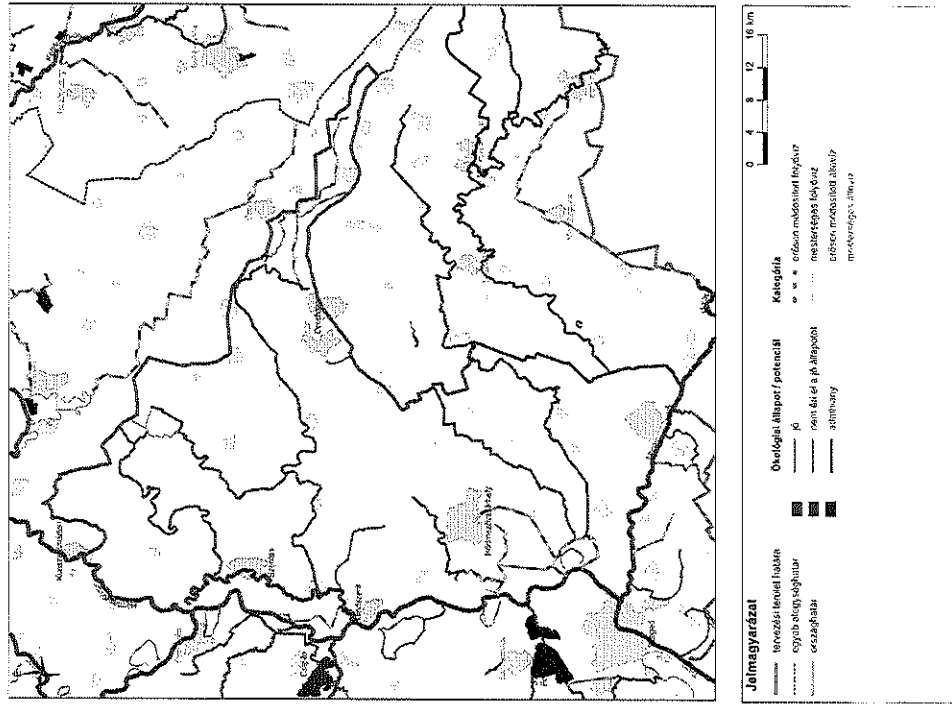
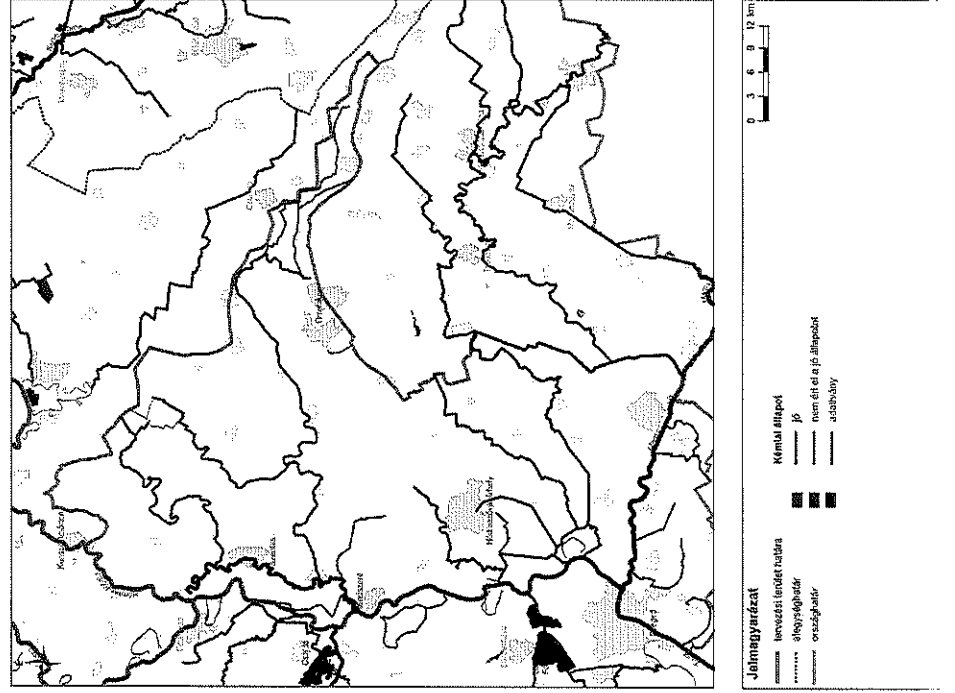
27. Vízyűjtő terület:



28. Érintett tiszai szegmens vízgyűjtője:

(forrás: Alsó-Tisza-vidéki Vízügyi Igazgatóság 6720 Szeged, Stefánia 4.)

29. A víztest ökológiai és kémiai állapota:



(forrás: www.vizeink.hu)