



FEJÉR MEGYEI KORMÁNYHIVATAL
NÉPEGÉSZSÉGÜGYI SZAKIGAZGATÁSI SZERVE

Ügyiratszám: FER/043/00717-3/2015.

Tárgy: Velence, Drótszamár Park és Kemping strand fürdővíz profiljának megállapítása

Ügyintézőnk: Lencse Sz./Belláné A. M.

Telefon: 22/511-720/202.

Melléklet: 1db

Válaszában kérem, szíveskedjék a fenti iktatószámra hivatkozni!

HATÁROZAT

A Fejér Megyei Kormányhivatal Népegészségügyi Szakigazgatási Szerve (8000 Székesfehérvár, Mátyás király körút 13.) fürdővízprofil megállapítására irányuló hivatalból indított eljárásában a Velencei-tóra vonatkozóan az Velence, Drótszamár Park és Kemping strand fürdővizének tekintetében

a fürdővízprofil az alábbiak szerint állapítja meg:

- 1. A fürdővíz neve:** Velencei-tó, Velence, Drótszamár Park és Kemping strand
- 2. A fürdővíz rövid neve:** Drótszamár Park és Kemping strand
- 3. A fürdővíz azonosító jele:** HUBW_00712
- 4. A monitoring pont elhelyezkedése:** N: 47.237150 E: 18.639867
- 5-6. Az illetékes hatóság megnevezése, elérhetősége:**

Fürdővíz felügyeletében illetékes: Fejér Megyei Kormányhivatal Székesfehérvári Járási Hivatal Járási Népegészségügyi Intézete

Postacím: 8000 Székesfehérvár Pf.: 56.

Levelezési cím: 8000 Székesfehérvár, Mátyás király krt. 13.

Központi telefonszám: 06-22/511-720, 22/314-090, Fax: 22/312-991

Email cím: antsz.szfvar@kdr.antsz.hu

Környezetvédelmi hatóság: Közép-dunántúli Környezetvédelmi Természetvédelmi Felügyelőség

Postacím: 8002 Székesfehérvár Pf.: 137

Levelezési cím: 8000 Székesfehérvár, Hosszúsétatér 1.

Központi telefonszám: 06-22/514-300, Fax: 22/313-564

Email cím: kozepdunantuli@zoldhatosag.hu



FEJÉR MEGYEI KORMÁNYHIVATAL
NÉPEGÉSZSÉGÜGYI SZAKIGAZGATÁSI SZERVE

Első fokú vízvédelmi hatóság: Fejér Megyei Katasztrófavédelmi Igazgatóság Igazgató-helyettesi szervezet Területi Vízügyi Hatóság

Postacím: 8050 Székesfehérvár, Pf.: 947

Levelezési cím: 8000 Székesfehérvár, Szt. Flórián krt. 2.

Központi telefonszám: 06-22/512-150, Fax: 22/512-168

Email cím: fejer.vizugy@katved.gov.hu

A fürdővízprofil létrehozásában illetve felülvizsgálatában illetékes hatóság: Fejér Megyei Kormányhivatal Népegészségügyi Szakigazgatási Szerve

Postacím: 8000 Székesfehérvár Pf.: 56.

Levelezési cím: 8000 Székesfehérvár, Mátyás király krt. 13.

Központi telefonszám: 06-22/511-720, 06-22/314-090, Fax: 22/312-991

Email cím: fejer.titkarsag@kdr.antsz.hu

7. A fürdővíz aktuális osztályozása: jó

8. A fürdővízprofil soron következő felülvizsgálata: 2019. 01. 17.

9. A felülvizsgálat indoka: A természetes fürdővizek minőségi követelményeiről, valamint a természetes fürdőhelyek kijelöléséről és üzemeltetéséről szóló 78/2008. (IV. 3.) Korm. rendelet 6. § (1)-(3) bekezdése alapján szükséges, tekintettel arra, hogy a fürdővíz előzetesen a „jó” osztályba került besorolásra, ezért a rendelet 5. számú mellékletének 2. pontja szerint a felülvizsgálatot legalább négyévente el kell végezni.

10. Tagállam: Magyarország

11. Megye: Fejér megye

12. Település megnevezése: Velence

13. A víz földrajzi neve: Velencei-tó

14. A fürdővíz, továbbá az érintett fürdővíz vízgyűjtő területére eső, esetleges szennyezés forrását képező egyéb felszíni vizek fizikai, földrajzi és hidrológiai jellemzői:

A Velencei-tó vízgyűjtőterülete a Velencei-hegységre, a Vértes-hegység délkeleti lejtőjére, és a Mezőföld északi részére terjed ki. Nagysága 602,4 km², melyből a tó területe 24,2 km². Fő táplálója a vízpótló tározókkal szabályozott Császár-víz, a fölös vizeket a Dinnyés-Kajtoricsatorna vezeti le a Nádorba.



FEJÉR MEGYEI KORMÁNYHIVATAL
NÉPEGÉSZSÉGÜGYI SZAKIGAZGATÁSI SZERVE

A vízgyűjtő terület igen heterogén, ami megmutatkozik domborzatában, a különböző korú és felépítésű hegységi, dombsági és síksági területeiben. A terület legnagyobb része, 52 %-a szántó, jelentős részben (26 %) erdő, és rét-legelő 10 %-ban.

A Velencei-tó a Velencei-hegység lábánál, lapos süllyedékben fekszik. Földtörténeti viszonylatban fiatal képződmény, 10-12 ezer évre becsülik. A vízgyűjtőterület legmagasabb pontja a Vértes-hegységben található 455 mBf. magasságban. A vízgyűjtő legidősebb képződménye a Velencei-hegység gránitja. A vízgyűjtő terület északi része karsztos, itt a csapadék jelentős része beszivárog a mélyebb rétegekbe, így a lefolyás erről a területről minimális.

A Császár-víz a Velencei-tó teljes vízgyűjtőjének 67 %-áról szállítja a vizet a tóba. Teljes körű fenntartás, jó karba helyezés 1985-ben történt, azóta szakaszonként folyt és jelenleg is tart a vízfolyás természetbe illő rendezése. A 6+395-9+375 km szelvények között a vízfolyás természetbe illő rendezése 1999-ben, illetve 2000-ben fejeződött be.

A vízfolyás 0+000-0+630 km sz. szakasza a Duna-Ipoly Nemzeti Park Igazgatóság kezelésében lévő természetvédelmi terület része. A Zámolyi-medencében a Császár-víz vízgyűjtőjén található Csíkvarsai-rét. Jelentős természetvédelmi terület, 1982-ben védetté nyilvánították. A Rovákja-patakot 2001-2005 között rendezték, a 3+800 – 4+100 km szelvények között kisvízi medret alakítottak ki rőzseművel.

A Velencei-tó vízszintszabályozása az 1966-ban a Dinnyés-Kajtori-csatorna 26+430 fkm szelvényében épült vízszint-szabályozó zsilip üzemeltetésével történik. A zsilip maximális levezető képessége 6 m³/s. A Velencei-tó hozzáfolyásának részbeni szabályozása a Császár-vízen létesített, sorba kapcsolt Zámolyi- és Pátkai-tározók zsiliprendszerének üzemeltetésével lehetséges.

A partvédő művek kiépítési szintje + 160 cm, míg a szabályi szint maximuma + 170 cm, ezért magas vízszintnél a környező parti területek elvizesednek.

A Velencei-tó partvonalának hossza 26,5 km, ebből természetes part 8,9 km, véglegesen szabályozott, partvédőművel bevédett 17,6 km. A partvédőműveken kívül több hajó- és csónakkikötő is épült. A nádasok területe a 2004. évi felmérés szerint 10,3 km², melynek rendszeres kezeléséről, aratásáról folyamatosan kell gondoskodni.

A Császár-vízen két tározó létesült, melyeknek elsődleges hasznosítási célja a Velencei-tó vízpótlásának biztosítása.

A Pátkai-tározó Pátka községtől délnyugatra fekszik a Császár-víz 9+470 km szelvényében. A víztározó 1974-ben készült el. A Zámolyi-tározó a Fejér megyei Csákvár, Pátka és Zámoly községek közigazgatási területét érinti, a völgyzárógát Pátka község határában, a Császár-víz 15+610 km szelvényében épült. A vízgyűjtő terület 248 km², felső része a Vértes-hegységhez tartozik.

A Vereb-Pázmándi-vízfolyás 1+945 km szelvényében lévő duzzasztós mederelzárásától kezdődik a Nádas szűrőmező. Létesítésének alapvető oka és célja, a hordalék-visszatartás.



FEJÉR MEGYEI KORMÁNYHIVATAL
NÉPEGÉSZSÉGÜGYI SZAKIGAZGATÁSI SZERVE

A Császár-víz 0+460 km szelvényében lévő összekötő csatorna épült a tó vízpótlása érdekében. A Császár-víz 1+450 km szelvényben lévő duzzasztó átépítése (1972), a Dinnyési Ivadéknevelő Tógazdaság vízszolgáltatás kiépítése történt meg.

Az agárdi szennyvíztisztító telepen keletkező tisztított szennyvíz engedélyezett mennyisége 4526 em³/év, tényleges 1678 em³/év mennyiség keletkezik, mely a vízgyűjtőről kivezetésre kerül a Dinnyés-Kajtori-csatornán keresztül a Nádor vízgyűjtőjébe. A tisztított szennyvíz egy része max. 775 em³/év hasznosításra kerül a Dinnyés Fertő vízpótlására, mely 300 ha területű, 1600 em³ víztérfogatú vizes élőhely.

A vízfolyások vízminőségét az állattartó telepekről származó terhelések és a kommunális szennyvíz bevezetések befolyásolják. A halastavak, duzzasztások hatása is kedvezőtlen a vízminőségre, hiszen a folyóvizekre jellemző vízminőség a tározás hatására jelentősen megváltozik. A vízfolyások kémiai összetétele nem kirívóan rossz, de a Velencei-tó tápanyag szintje mégis magas, vízminőségi problémák (például: algásodás) előfordulnak. Az üdülési, horgászati tevékenység is jelentősen terheli a tó víztestet. Tovább rontja a helyzetet a tó környékének helytelen csapadékvíz elvezetése, amely záporok idején „kiöblíti” a csatornahálózatot és azt a tóba mossa.

15. A cianobaktérium és makrofiton szaporodási potenciáljának értékelése:

A Velencei-tó vizének összetétele megfelel a tó sajátosságainak. Az algák mennyisége (a-klorofill koncentráció) ugyanakkor jellemzően magasabb, mint a 78/2008. (IV. 3.) Korm. rendelet 1. számú mellékletében a cianobaktérium dominancia esetében a kiváló (10 µg/l), illetve jó (25 µg/l) vízminőséghez rendelt határérték, de 2014-ben a legmagasabb mért érték sem haladta meg a tűrhető vízminőséghez rendelt értéket (50 µg/l). A tóban időnként előfordulnak *Microcystis aureginosa* dominanciájú vízvirágzások.

A Közép-dunántúli Vízügyi Igazgatóság által a Velencei-tóban mért 2014. évi vízminőségi átlagértékek:

Minta vételi hely:	pH	vez. kép.	lebegő	oldott O ₂	O ₂	KOI _k	klorofill	NO ₂ ⁻ N	NO ₃ ⁻ N	NH ₄ ⁺ N	szerves N	össz N	PO ₄ ⁻ P	össz P
		µS/cm	mg/l	mg/l	%	mg/l	µg/l	mg/l	mg/l	mg/l	mg/l	mg/l	µg/l	µg/l
Német tisztás	7,9	1511	18	1,5	15	69	11,3	0,004	0,22	0,04	1,39	1,65	38	83
Nagy tisztás	8,9	3012	31	9,0	99	64	14,6	0,004	0,15	0,04	1,28	1,47	9	50
Fürde-tő	9,0	2978	40	9,5	106	68	30,0	0,007	0,23	0,03	1,55	1,83	8	73



FEJÉR MEGYEI KORMÁNYHIVATAL
NÉPEGÉSZSÉGÜGYI SZAKIGAZGATÁSI SZERVE

Az FMKH NSZSZ részére megküldött 2014. évi fürdővíz minták eredményei:

Strand megnevezése	E.coli/100 ml				Enterococcus/100 ml				a-klorofill µg/l			
	05.20.	06.17.	07.15.	08.12.	05.20.	06.17.	07.15.	08.12.	05.20.	06.17.	07.15.	08.12.
Drótszamar Park és Kemping strand	15	<15	15	30	<15	15	77	126	13,7	12,5	18,4	17,2

16. Rövid távú szennyezés veszélye:

A tó környékének helytelen a csapadékvíz elvezetése, amely záporok idején „kiöblíti” a csatornahálózatot és azt a tóba moshatja.

17. Azon szennyezési okok, szennyezési források meghatározása és értékelése, amelyek a fürdővizekre hatással lehetnek és károsíthatják a fürdőzők egészségét:

Mezőgazdasági eredetű diffúz szennyezések

A vizsgált tervezési alegységen szántóföldi növénytermesztés, Lovasberény térségében erdő és vadgazdálkodás folyik. A növénytermesztés műtrágya felhasználása miatt a diffúz szennyezéssel számolni kell. A Velencei-tó északi vízgyűjtőjén lévő állattartó telepek (Csákvár, Móric majori sertéstelep, Lovasberény sertéstelep, Pátka tehenészeti telep) hígtrágyájukat szántóföldön öntözéssel hasznosítják NTÁ engedély szerinti kijuttatási dózissal. A tehenészeti telepen almostrágya képződik, amit szintén szántóterületre juttatják ki. Az állattartó telepeket ezért szintén diffúz szennyező forrásként kell számon tartani, elsősorban a csapadékvízzel való bemosódás szennyezi a vízfolyásokat, valamint a beszivárgó trágyalé terheli a talajvizet.

Szennyvíz elhelyezés

A közüzemi szennyvízelvezetésbe kapcsolt települések száma 10 db, az üzemelő szennyvíztisztító telepek száma: 3 db.

A Velencei-tó parti településeinél Pákozd település kivételével a csatornázottság kiépítése teljes körű, a tó partjával párhuzamosan épült regionális szennyvízelvezető rendszeren keresztül. A gravitációs főgyűjtőn és a regionális szennyvízátelőkön összegyűjtött szennyvíz az agárdi szennyvíztisztító telepre kerül. A szennyvízcsatorna-hálózat és szennyvíztelep bővítése 2006-ban fejeződött be.



FEJÉR MEGYEI KORMÁNYHIVATAL
NÉPEGÉSZSÉGÜGYI SZAKIGAZGATÁSI SZERVE

Ezzel megvalósult, hogy 6 mind az állandó, mind az ideiglenes fogyasztóknál (üdülőtulajdonosok) el lehet érni a 95 %-os rákötöttséget, valamint biztosítva van csúcsidényben is a keletkező szennyvíz megfelelő tisztítása és elvezetése. A beruházás befejezésével az agárdi szennyvíztisztító telep kapacitása $12.400 \text{ m}^3/\text{d}$, 86333 LE lett.

A tó környékének helytelen csapadékvíz elvezetése, amely záporok idején „kiöblíti” a csatornahálózatot és azt a tóba mossa. Gánt-Zámoly településen keletkező $128,4 \text{ em}^3/\text{év}$ mennyiségű szennyvíz a $420 \text{ m}^3/\text{d}$, 2000 LE kapacitású zámolyi szennyvíztisztító telepre jut, mely tisztítási technológia biológiai és kémiai tisztítást biztosít. A csatornázottság 100 %-os. A telep BOI5 terhelésben túlterhelt. A befogadó a Burján-árok, melynek hasznosíthatóságát, a szennyvíztelepről elvezetett tisztított víz minősége jelentősen befolyásolja. Csákvár településen keletkező szennyvíz kb. 50 %-a kerül közüzemi szennyvízelvezető rendszeren elvezetésre. A csatornázottság kiépítése 50 %-os, a rákötöttség a lakosság részéről 37 %.

A keletkező $236,1 \text{ em}^3/\text{év}$ mennyiségű szennyvíz az $520 \text{ m}^3/\text{d}$ 2182 LE kapacitású szennyvíztisztító telepre jut, melyen a biológiai tisztítási technológia némiképp elavult, felújításra szorul. A tisztított szennyvíz más vízgyűjtőre (Váli-víz) kerül kivezetésre. Csákberény településen keletkező szennyvíz más vízgyűjtőn lévő szennyvíztisztító telepre (Bodajk) kerül átvezetésre.

Lovasberény, Pátka, Pákozds, Székesfehérvár-Csala, Székesfehérvár-Kisfalud települések szennyvízelvezetésének megoldása szerepel a 25/2002.(II. 28.) Korm. rendeletben 2010., illetve 2015. évi megvalósítással. Jelenleg a keletkező szennyvíz részben zárt szennyvízgyűjtőbe kerül, részben elszikkad. A zárt gyűjtőkől a szennyvíz a székesfehérvári, illetve az agárdi szennyvíztisztító telepre jut, majd megfelelő előkezelés után kerül tisztításra, elvezetésre. Vereb településen keletkező szennyvíz megfelelő kezelése nincs megoldva.

Ipar

A vizsgált területen nincs számottevő ipari létesítmény. Az itt működő gazdasági társaságokra, kisüzemekre egyaránt jellemző, hogy képződő szennyvizüket közcsatornába vezetik. Két olyan szennyvízkibocsátásról van tudomásunk, akik szennyvizüket élővizes befogadóba vezetik. Egyik egy vendéglátó létesítmény, akik szennyvizüket biológiai kisberendezésen tisztítva vezetik befogadóba, míg a másik vízhasználat egy gépkocsimosó, ami homok- és olajfogó után vezeti szennyvizét a Vereb-Pázmándi-vízfolyásba.

Hulladékkezelés

A Velencei-tó környezetében 14 db nyilvántartott kommunális hulladéklerakó található.

A lerakásra használt terület és a lerakott hulladék mennyisége szempontjából, a 14 db hulladéklerakó közül az alábbi hulladéklerakók emelendők ki:

- Csákvár Csordatáj komm.hull lerakó, lerakott hulladék térfogat: 164.250 m^3



FEJÉR MEGYEI KORMÁNYHIVATAL
NÉPEGÉSZSÉGÜGYI SZAKIGAZGATÁSI SZERVE

- Zámoly, Székom Rt. hull. lerakó, lerakott hulladék térfogat: 72.000 m³
- Pákozd komm. hulladéklerakó, lerakott hulladék térfogat: 35.000 m³
- Lovasberény hulladéklerakó, lerakott hulladék térfogat: 20.000 m³
- Pázmánd I. komm. hulladéklerakó, lerakott hulladék térfogat: 15.525 m³
- Sukoró komm. hull. lerakó, lerakott hulladék térfogat: 10.880 m³

A környezetvédelmi szempontokat figyelembe véve, 4 db lerakó nagy kockázatú (Lovasberény, Pázmánd I., Sukoró, Zámoly), 7 db lerakó közepes kockázatú minősítést kapott. A nagy kockázatú minősítésű lerakók közül a Pázmánd I. lerakó felhagyásának és rekultivációjának működési engedélye kiadásra került. A közepes kockázatú lerakók közül a velencei és a verebi lerakó felhagyásának és rekultivációjának engedélye szintén kiadásra került.

A Velencei-tó környékén ipari vagy veszélyes hulladéklerakó nem üzemel.

18. Egyéb a fürdővízprofil megállapítása szempontjából fontos információkat és térképeket jelen határozat 1. számú melléklete tartalmazza.

A fürdővízprofilokat a Korm. rendelet 5. mellékletében előírtaknak megfelelően rendszeresen felül kell vizsgálni és frissíteni kell. Abban az esetben, ha a fürdővíz területén vagy annak közelében jelentős építési munka folyik, vagy az infrastruktúra jelentősen megváltozik, a fürdővíz profilját frissíteni kell a következő fürdési idény kezdete előtt.

Az ügyben a Fejér Megyei Katasztrófavédelmi Igazgatóság Igazgató-helyettesi szervezet Területi Vízügyi Hatóság (8000 Székesfehérvár, Szt. Flórián krt. 2.) szakhatóságként jár el, és a szakhatósági állásfoglalásában az alábbiakat állapította meg:

A Fejér Megyei Kormányhivatal Népegészségügyi Szakigazgatási Szerve (8000 Székesfehérvár, Mátyás király körút 13.) által a velencei Drótszamar Park és Kemping strand, mint természetes fürdővíz vonatkozásában fürdővízprofil megállapítására irányuló hivatalból indított eljárásban

szakhatóságként hozzájárulásomat megadom.

Jelen szakhatósági állásfoglalás más jogszabályi kötelezettség alól nem mentesít.

Szakhatósági állásfoglalásom ellen önálló fellebbezésnek nincs helye.

Döntésem ellen a kézhezvételtől számított 15 napon belül az Országos Tisztifőorvosi Hivatalhoz (1097 Budapest, Albert Flórián u. 2-6.) címzett, de a Fejér Megyei Kormányhivatal Népegészségügyi Szakigazgatási Szervéhez 2 példányban benyújtott 5000.- Ft illetékbélyeggel ellátott fellebbezéssel lehet élni.



FEJÉR MEGYEI KORMÁNYHIVATAL
NÉPEGÉSZSÉGÜGYI SZAKIGAZGATÁSI SZERVE

INDOKOLÁS

A Fejér Megyei Kormányhivatal Népegészségügyi Szakigazgatási Szerve 2015. január 17-én hivatalból eljárást indított a Velencei tó fürdővízprofiljának megállapítása érdekében.

A természetes fürdővizek minőségi követelményeiről, valamint a természetes fürdőhelyek kijelöléséről és üzemeltetéséről 78/2008. (IV. 3.) Korm. rendelet (a továbbiakban: Korm. rendelet) 6. § (1) és (2) bekezdése értelmében a fővárosi és megyei kormányhivatal népegészségügyi szakigazgatási szerve (a továbbiakban: megyei népegészségügyi szakigazgatási szerv) – hivatalból indított eljárásban – minden fürdővíz profilját megállapítja az 5. számú mellékletben foglalt előírásoknak megfelelően. Egy fürdővízprofil vonatkozhat egy vagy több összefüggő fürdővízre. A fürdővízprofilokat az 5. mellékletben előírtaknak megfelelően rendszeresen felül kell vizsgálni és frissíteni kell. A Korm. rendelet 5. számú mellékletének 2. pontjában foglaltak szerint, ha a fürdővíz osztályozása „jó”, „túrhető” vagy „kifogásolt”, a fürdővíz profilját rendszeresen felül kell vizsgálni, és ki kell értékelni, hogy az 1. pontban felsorolt szempontok közül megváltozott-e valamelyik. Szükség esetén ezt frissíteni kell. A felülvizsgálat tárgyát és gyakoriságát a szennyezés természete és súlyossága alapján kell meghatározni. Ezek tartalmának és gyakoriságának legalább az alábbi táblázatban meghatározottaknak kell megfelelnie.

A fürdővizek osztályozása:	„Jó”	„Túrhető”	„Kifogásolt”
Felül vizsgálatokat kell tartani:	4 évente	3 évente	2 évente

Abban az esetben, ha a fürdővizet előzetesen a „Kiváló” osztályba sorolták, a fürdővíz profilját csak akkor kell felülvizsgálni, és ha szükséges, frissíteni, ha az osztályozás „jó”, „túrhető” vagy „kifogásolt” minősítésre változik. A felülvizsgálatnak le kell fednie a Korm. rendelet 5. melléklet 1. pontban említett összes szempontot.

A fürdővíz 2014. évi osztályba sorolása a 2011.-2014. évek fürdővíz vizsgálati eredményei alapján történt.

Hatóságom a közigazgatási hatósági eljárás és szolgáltatás általános szabályairól szóló 2004. évi CXL. törvény (a továbbiakban: Ket.) 44. § (1) és (2) bekezdéseiben foglaltakra figyelemmel megkereste az Állami Népegészségügyi és Tisztiorvosi Szolgálatról,



FEJÉR MEGYEI KORMÁNYHIVATAL
NÉPEGÉSZSÉGÜGYI SZAKIGAZGATÁSI SZERVE

a népegészségügyi szakigazgatási feladatok ellátásáról, valamint a gyógyszerészeti államigazgatási szerv kijelöléséről szóló 323/2010. (XII.27.) Korm. rendelet 23. § (3) bekezdése alapján, a Fejér Megyei Katasztrófavédelmi Igazgatóság Igazgató-helyettesi szervezet Területi Vízügyi Hatóságot, mint az első fokon eljáró vízvédelmi hatóságot, azaz az ügyben érintett szakhatóságot.

A Fejér Megyei Katasztrófavédelmi Igazgatóság Igazgató-helyettesi szervezet Területi Vízügyi Hatóság a rendelkező részben ismertetett szakhatósági állásfoglalását az alábbiakkal indokolta:

A Fejér Megyei Kormányhivatal Népegészségügyi Szakigazgatási Szerve Közegészségügyi Osztálya hivatkozott számú végzésében fürdővízprofil felülvizsgálati eljárásban szakhatósági állásfoglalást kért a Fejér Megyei Katasztrófavédelmi Igazgatóságtól a velencei Drótszamar Park és Kemping strandra vonatkozóan.

A Veszprém Megyei Kormányhivatal Népegészségügyi Szakigazgatási Szerve különös illetékességében eljárva 3168/3/2011. számú határozatában – hivatalból indított eljárás keretében – a Velencei-tó víztest (ezen belül többek között a Velence területén lévő Drótszamar Park és Kemping strand, illetve akkori nevén Panoráma Kemping és Strand fürdővíze) tekintetében megállapította a fürdővízprofil.

A természetes fürdővizek minőségi követelményeiről, valamint a természetes fürdőhelyek kijelöléséről és üzemeltetéséről szóló 78/2008. (IV. 3.) Korm. rendelet 6. § (2) bekezdése úgy rendelkezik, hogy a fürdővízprofilokat az 5. mellékletben előírtaknak megfelelően rendszeresen felül kell vizsgálni és frissíteni kell. Az 5. melléklet 2. pontja szerint a „jó” osztályba sorolt fürdővizek esetében a felülvizsgálatot legalább négyévente kell elvégezni. A Velencei-tó tekintetében a fürdővíz-profil felülvizsgálatát, illetve frissítését 2015. január 17-ig kellett elvégezni.

A fürdővízprofil felülvizsgálata alapján a frissített, aktualizált fürdővízprofil tervezete a Drótszamar Park és Kemping strandra elkészült.

Az Állami Népegészségügyi és Tisztiorvosi Szolgálatról, a népegészségügyi szakigazgatási feladatok ellátásáról, valamint a gyógyszerészeti államigazgatási szerv kijelöléséről szóló 323/2010. (XII. 27.) Korm. rendelet 23. § (3) bekezdése szerint a Kormány a fürdővízprofil megállapítására, felülvizsgálatára és frissítésére irányuló, valamint a vízminőség romlása esetén lefolytatott eljárásban – a szennyező anyagok kibocsátási határértékeinek megállapítása, a természetes vizek minőségének védelme érdekében a vizek állapota, valamint a lehetséges szennyezések megállapítása kérdésében –, első fokú eljárásban az első fokon eljáró vízvédelmi hatóságot, másodfokú eljárásban a másodfokon eljáró vízvédelmi hatóságot szakhatóságként jelöli ki.



FEJÉR MEGYEI KORMÁNYHIVATAL
NÉPEGÉSZSÉGÜGYI SZAKIGAZGATÁSI SZERVE

A rendelkezésemre álló adatok alapján megállapítható, hogy a már korábban feltárt szennyező forrásokon túlmenően jelentős szennyező a strand közelében nem ismert. A térség legjelentősebb szennyvízkibocsátója az agárdi regionális szennyvíztisztító telep, mely a Velence-tó környéki települések nagy része szennyvizének ártalmatlanítását szolgálja. A tisztított szennyvíz mintegy 7 kilométer hosszúságú nyomóvezetéken keresztül jut a Dinnyés-Kajtori csatornába, melynek befogadója a Nádor csatorna. Így a tisztított szennyvíz a Velence-tó vízgyűjtőjéről kivezetésre kerül, ezért a Drótszámár Park és Kemping strand vízminőségére sem gyakorol kedvezőtlen hatást.

Jelen szakhatósági eljárásban kibocsátási határértékek megállapítása nem indokolt.

A felülvizsgált fürdővízprofil megállapítása ellen vízgazdálkodási és vízvédelmi szempontból nem emeltem kifogást, szakhatósági hozzájárulásomat megadtam.

Szakhatósági állásfoglalásom ellen önálló jogorvoslatnak nincs helye, az a határozat, illetve az eljárást megszüntető végzés elleni jogorvoslat keretében támadható meg a közigazgatási hatósági eljárás és szolgáltatás általános szabályairól szóló 2004. évi CXL. törvény (a továbbiakban: Ket.) 44. § (9) bekezdése alapján.

A Fejér Megyei Katasztrófavédelmi Igazgatóság vízügyi hatósági és szakhatósági feladat- és hatáskörében 2014. szeptember 10. napjától a vízügyi igazgatási és a vízügyi, valamint a vízvédelmi hatósági feladatokat ellátó szervek kijelöléséről szóló 223/2014. (IX. 4.) Korm. rendelet (a továbbiakban: Korm. rendelet) 18. § (2) bekezdés c) pontja értelmében a Közép-dunántúli Vízügyi Hatóság jogutódja.

A Fejér Megyei Katasztrófavédelmi Igazgatóság vízvédelmi hatósági és szakhatósági feladat- és hatáskörében 2014. szeptember 10. napjától a Korm. rendelet 17. § (2) bekezdés c) pontja alapján a Közép-dunántúli Környezetvédelmi és Természetvédelmi Felügyelőség jogutódja.

A Fejér Megyei Katasztrófavédelmi Igazgatóság hatáskörét a Korm. rendelet 10. § (1) bekezdés 4. pontja, az Állami Népegészségügyi és Tisztiorvosi Szolgálatról, a népegészségügyi szakigazgatási feladatok ellátásáról, valamint a gyógyszerészeti államigazgatási szerv kijelöléséről szóló 323/2010. (XII. 27.) Korm. rendelet 23. § (3) bekezdése, a vízgazdálkodásról szóló 1995. évi LVII. törvény 28. § (1) bekezdése és a vízgazdálkodási hatósági jogkör gyakorlásáról szóló 72/1996. (V. 22.) Korm. rendelet 1. § (1) bekezdése, illetékességét a Korm. rendelet 10. § (2) bekezdése és 2. mellékletének 4. pontja állapítja meg.

Felhívom az eljáró hatóság figyelmét, hogy a Ket. 72. § (1) bekezdés ed) pontja értelmében a határozat indokolásának tartalmaznia kell a szakhatósági állásfoglalás indokolását.



FEJÉR MEGYEI KORMÁNYHIVATAL
NÉPEGÉSZSÉGÜGYI SZAKIGAZGATÁSI SZERVE

Döntésemet a hivatkozott jogszabályhelyek alapján hoztam és a rendelkező részben foglaltak szerint állapítottam meg a Velencei-tó Velencei Drótszamar Park és Kemping strand fürdővíz profilját, valamint a következő felülvizsgálat esedékességének időpontját.

A fellebbezés lehetőségéről a Ket. 98. § (1) bekezdése, valamint a 99. § (1) bekezdése alapján adtam tájékoztatást. A jogorvoslati díj mértékét az illetékekről szóló 1990. évi XCIII. törvény 29. § (2) szerint állapítottam meg.

Hatóságom hatáskörét a természetes fürdővizek minőségi követelményeiről, valamint a természetes fürdőhelyek kijelöléséről és üzemeltetéséről szóló 78/2008. (IV. 3.) Korm. rendelet 6. § (2) bekezdése és az egészségügyi hatósági és igazgatási tevékenységéről szóló 1991. évi XI. törvény 11. § (1) (2) bekezdése, az Állami Népegészségügyi és Tisztiorvosi Szolgálatról, a népegészségügyi szakigazgatási feladatok ellátásáról, valamint a gyógyszerészeti államigazgatási szerv kijelöléséről szóló 323/2010. (XII. 27.) Korm. rendelet 10. §. (1) bekezdés b.) pontja állapítja meg.

Illetékességünket a 323/2010. (XII. 27.) Korm. rendelet 4. § (2) bekezdése határozza meg.

Székesfehérvár, 2015. március 25.

Dr. Müller Cecília
megyei tisztii főorvos



FEJÉR MEGYEI KORMÁNYHIVATAL
NÉPEGÉSZSÉGÜGYI SZAKIGAZGATÁSI SZERVE

1. számú melléklet

Velencei-tó, Velence Drótszamár Park és Kemping strand fürdővíz profilja

Ez az anyag a 78/2008. (IV. 3.) Kormányrendelet 6. § és 5. melléklet, valamint a 2006/7/EK Irányelv 6. cikkének és III. melléklet előírásainak megfelelően készült fürdővízprofil.

1. A fürdővíz neve: Velencei-tó, Velence Drótszamár Park és Kemping strand

Címe: 2481 Velence, Kemping u. 2.

Üzemeltető: KEMTANO Kft. 1119 Budapest, Andor u. 21.

Levelezési cím: 2481 Velence, Kemping u. 2.

Felelős vezető: Kovács József, 06/20-317-8943

2. A fürdővíz rövid neve: Drótszamár Park és Kemping strand

3. A fürdővíz azonosító jele: HUBW_00712

4. A monitoring pont elhelyezkedése: N: 47.237150 E: 18.639867

5-6. Az illetékes hatóság megnevezése, elérhetősége:

Fürdővíz felügyeletében illetékes: Fejér Megyei Kormányhivatal Székesfehérvári Járási Hivatal Járási Népegészségügyi Intézete

Postacím: 8000 Székesfehérvár Pf.: 56.

Levelezési cím: 8000 Székesfehérvár, Mátyás király krt. 13.

Központi telefonszám: 06-22/511-720, 22/314-090, Fax: 22/312-991

Email cím: antsz.szfvar@kdr.antsz.hu

Környezetvédelmi hatóság: Közép-dunántúli Környezetvédelmi Természetvédelmi Felügyelőség

Postacím: 8002 Székesfehérvár Pf.: 137

Levelezési cím: 8000 Székesfehérvár, Hosszúsétatér 1.

Központi telefonszám: 06-22/514-300, Fax: 22/313-564

Email cím: kozepdunantuli@zoldhatosag.hu

Első fokú vízvédelmi hatóság: Fejér Megyei Katasztrófavédelmi Igazgatóság Igazgató-helyettesi Szervezet Területi Vízügyi Hatóság

Postacím: 8050 Székesfehérvár, Pf.: 947

Levelezési cím: 8000 Székesfehérvár, Szt. Flórián krt. 2.

Központi telefonszám: 06-22/512-150, Fax: 06-22/512-168

Email cím: fejer.vizugy@katved.gov.hu



FEJÉR MEGYEI KORMÁNYHIVATAL
NÉPEGÉSZSÉGÜGYI SZAKIGAZGATÁSI SZERVE

A fürdővízprofil létrehozásában illetve felülvizsgálatában illetékes hatóság:

Fejér Megyei Kormányhivatal Népegészségügyi Szakigazgatási Szerve

Postacím: 8000 Székesfehérvár Pf.: 56.

Levelezési cím: 8000 Székesfehérvár, Mátyás király krt. 13.

Központi telefonszám: 06-22/511-720, 06-22/314-090, Fax: 22/312-991

Email cím: fejer.titkarsag@kdr.antsz.hu

7. A fürdővíz aktuális osztályozása: jó

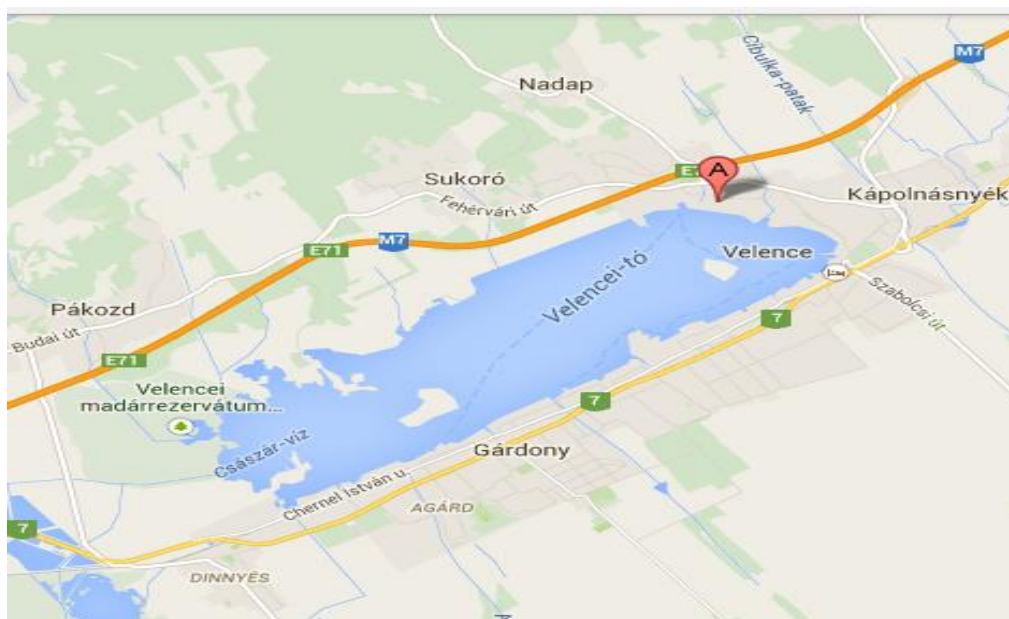
8. A fürdővízprofil soron következő felülvizsgálata: 2019. 01. 17.

9. A felülvizsgálat indoka: A természetes fürdővizek minőségi követelményeiről, valamint a természetes fürdőhelyek kijelöléséről és üzemeltetéséről szóló 78/2008. (IV. 3.) Korm. rendelet 6. § (1)-(3) bekezdése alapján szükséges, tekintettel arra, hogy a fürdővíz előzetesen a „jó” osztályba került besorolásra, ezért a rendelet 5. számú mellékletének 2. pontja szerint a felülvizsgálatot legalább négyévente el kell végezni.

10. Tagállam: Magyarország

11. Megye: Fejér megye

12. Település megnevezése: Velence





FEJÉR MEGYEI KORMÁNYHIVATAL
NÉPEGÉSZSÉGÜGYI SZAKIGAZGATÁSI SZERVE



13. A víz földrajzi neve: Velencei-tó





FEJÉR MEGYEI KORMÁNYHIVATAL
NÉPEGÉSZSÉGÜGYI SZAKIGAZGATÁSI SZERVE

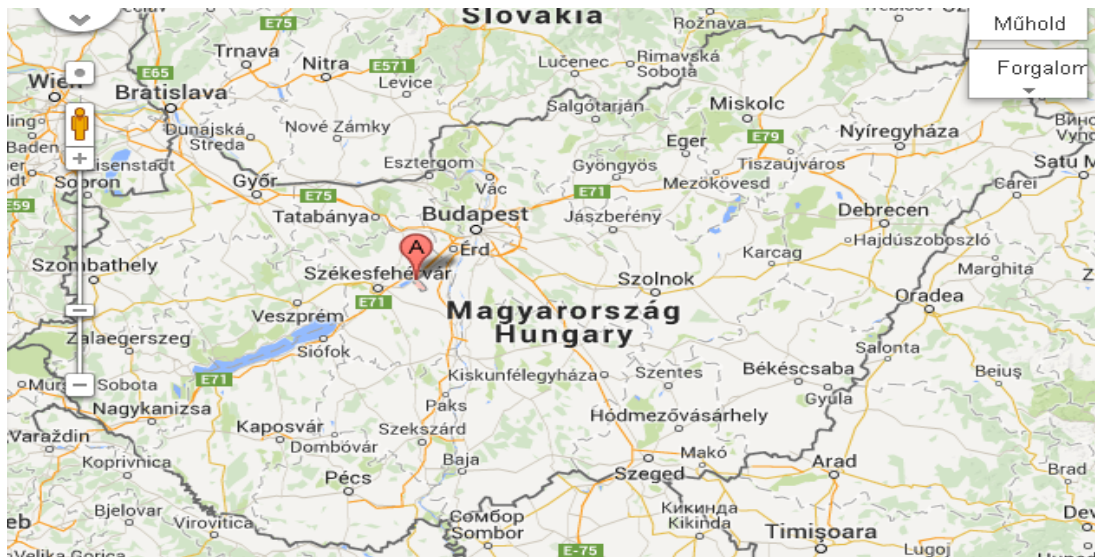
14. Országon belüli elhelyezkedés:

A Velencei-tó Magyarország harmadik legnagyobb természetes tava. Kedvező természeti és földrajzi adottságainak, valamint a mederszabályzásnak köszönhetően a Balatonhoz hasonlóan hazánk legkedveltebb üdülőhelyeinek egyike.

A Velencei-tó Fejér megyében, Budapest és Székesfehérvár között, a Velencei-hegység lábánál, a Mezőföld földrajzi középtáján, azon belül a Velencei-medence földrajzi kistáján található.

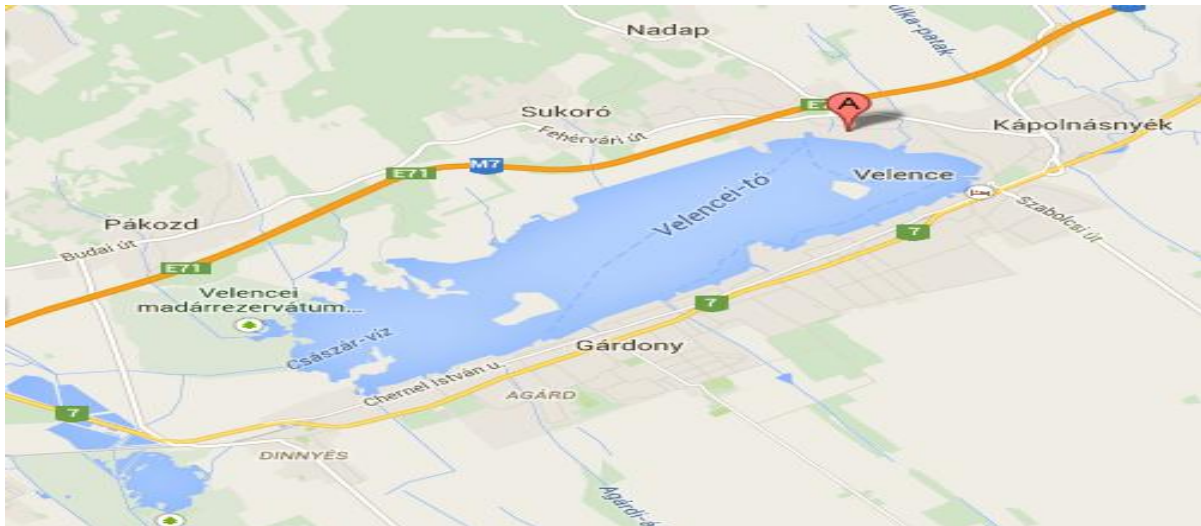
A tó vízellátását főként a Vértesben eredő és a Zámolyi-medence vizeit összegyűjtő Császárvíz biztosítja. A Velencei-hegységből hat vízfolyás táplálja, közülük a pákozdi Bella-patak a legszámottevőbb. Velencénél ömlik bele a Bágyom-ér, déli irányból pedig három árok torkollik a tóba. Lefolyását a mesterséges Dinnyés–Kajtori-csatorna biztosítja. A tóban két mesterséges sziget található: a Cserepes-sziget és a Velencei-sziget.

A Velencei-tó ásványi anyagokban (nátrium és magnézium) gazdag, kiváló vize a kimerült szervezetet felfrissíti, regenerálja. A fürdésen kívül a reumatikus fájdalmak enyhítésére is alkalmas.





15. A fürdővíz térképe:



16. A fürdővíz és a vízgyűjtő területére eső egyéb felszíni vizek fizikai, földrajzi és hidrológiai jellemzőinek leírása:

Összetétele igen heterogén, mely megmutatkozik domborzatában, a különböző korú és felépítésű hegységi, domsági és síksági területeiben.

A tó, korát illetően, földtörténeti szempontból fiatal képződmény. Medencéjének kialakulása - a legújabb kori geológiai és pollenanalitikai vizsgálatok szerint - mintegy 10-12 ezer évvel ezelőtt következett be, valószínű, hogy nem lehet 15 ezer évnél idősebb.

A Velencei-tó kialakulását követően rövidesen lefolyásos tóvá vált, vizének nagy része Dny-i irányban, a Sárvíz völgye felé talált utat.

A vizsgálatok eredményei alapján a tó feliszapolódásának éves átlaga - a mélyvízi területeken -2,3 és 3,4 mm/év, míg a tó szélén 0,7 és 1,1 mm/év nagyságrendű volt. Megállapítható, hogy az utolsó évszázadokban a mélyvízi területek feliszapolódása jóval jelentősebb volt, mint a partközeli területeké.

A Velencei-tó térsége a sokéves adatok alapján az ország napfényben gazdag tájai közé tartozik. A napfénytartam 50 éves átlagban meghaladja az évi 2000 órát. A tó vízhőmérséklete - sekély tó lévén - gyorsan követi a levegő hőmérséklet változásait. A víz középhőmérséklete a nyári hónapokban 20,5 °C.

A tó évszázados vízszintváltozására kevés írásos adat áll rendelkezésre.



FEJÉR MEGYEI KORMÁNYHIVATAL
NÉPEGÉSZSÉGÜGYI SZAKIGAZGATÁSI SZERVE

A kutatások azt látszanak bizonyítani, hogy a tavat keletkezése óta mindig sekély víz borította, ez azonban természetesen a mindenkori csapadék és hőmérséklet viszonyoktól függően erősen ingadozott. Nagy a valószínűsége, hogy a tómeder több alkalommal közel került a teljes kiszáradáshoz.

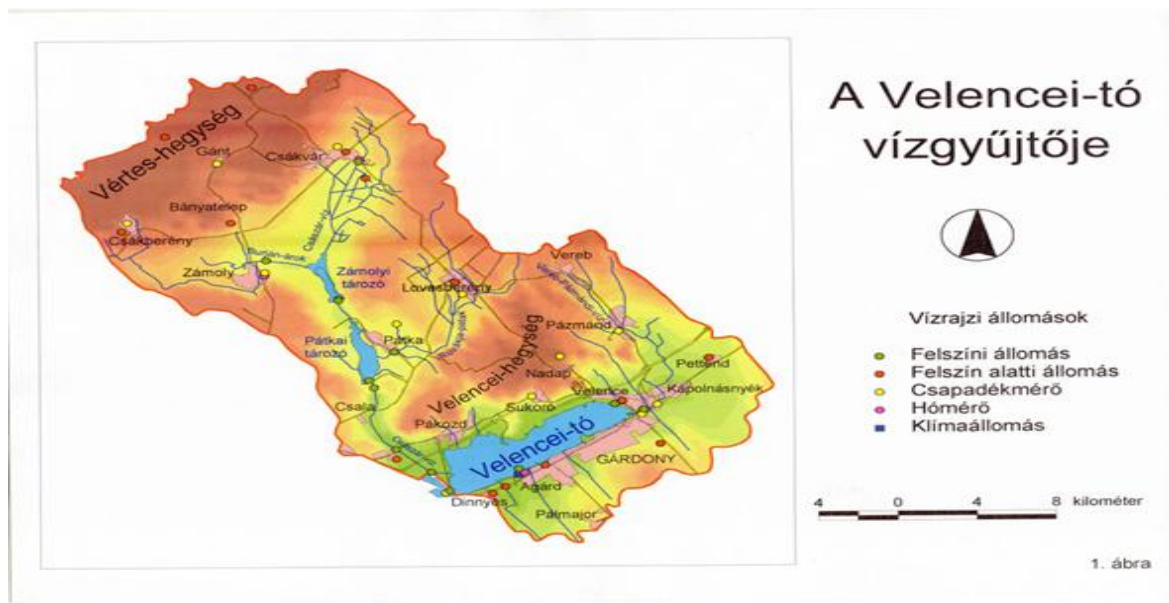
A meglévő levéltári adatok az 1700-as évektől a kiszáradásra igen ellentmondóak, ezért valószínű - és az újabb kutatások ezt igazolják - hogy a tó legalábbis az elmúlt két évszázadban nem száradt ki teljesen, hanem vízének nagy része elpárolgott, területe igen jelentősen lecsökkent.

Az elmúlt 65 évben három szélsőséges időszak figyelhető meg, az első 1935-ben +80 cm, a második 1948-49-ben, amikor a tó vízszintje +63 cm-re csökkent, a harmadik, pedig 1989-1993. között, amely időszak végén az agárdi vízmérce +71 cm-t mutatott.

A feltárások szerint a tónak az 1400-as évektől kezdve nyolc nagy áradása volt, az utolsó 1963-ban a hirtelen hóolvadás eredményeképp kialakult +244 cm-es vízállással.

A tó életében jelentős változást hozott az 1880-ban megkezdett múlt századi vízrendezés, mely a Nádas tavat lecsapolta, a Dinnyés-Kajtori csatornát és a dinnyési zsilipet megvalósította.

A tó vízrendszere három fő részre tagozódik: a Császárvízre, a Vereb-Pázmándi vízre és a tó közvetlen vízgyűjtőjén eredő kisebb vízfolyásokra. A vízgyűjtőterület északi része karsztos, itt a csapadék jelentős része beszivárog a mélyebb rétegekbe, így a lefolyás erről a területről minimális. A tó vízkészletgazdálkodási viszonyait a vízkészletek szűkös volta határozza meg.



A Velencei-tó vízgyűjtője – térkép



A Strand jellemzése

A Drótszamar Park és Kemping strand Velence településen, közvetlenül a Velencei-tó partján található.

17. A strand mederfenék jellemzése: homokos aljzatú.

18. A strandhoz tartozó partszakasz talaja: gondozott pázsit, helyenként árnyas fákkal

19. A víz elérhetősége: A partról lépcsőkön lehet a vízbe jutni.

20. A strand hossza: kb. 530 m

21. A strand vízmélység-profilja:

Vízmélység a vízállástól függően 160 cm.

22. A strand infrastruktúrája:

A strand közvetlenül a Velencei-tó partján fekszik, 9 hektár nagyságú területen helyezkedik el. A kemping saját partszakasza több mint 600 méter, mely strandolásra, sportolásra, horgászatra kiválóan alkalmas. A tóparttól alig néhány méterre egy fél hektáros területen kialakított 14 elemből álló játszótér található, amellyel igyekeznek a gyerekek igényét is kielégíteni. A kemping területén számtalan olyan területet került kialakításra (rendezvényátor, felnőtt közösségi terem), ahol az ide látogató vendégeknek rossz idő esetén is megfelelő időtöltést (asztalitenisz, csocsó, biliárd) biztosítanak.

Az aktív pihenést választóknak röplabda, tollaslabda homokos strandröplabda pályák is rendelkezésre állnak. Kerékpár, napernyő, kajak, vízi bicikli kölcsönözhető.

Elsősegélyhely, vízimentő és értékmegőrző áll rendelkezésre a strand nyitva tartási ideje alatt.

Beltéri öltözők, zuhanyzók, szabadtéri zuhanyzók és több lépcsőjáró szolgálja a vendégek kényelmét, biztonságos fürdésre pedig a vízimentők ügyelnek.

A vendégek ellátásáról számtalan büfé, fagyizó, kisvendéglő gondoskodik, a megszokott büfé ételek mellett menüből is választhatnak a strandolók.



FEJÉR MEGYEI KORMÁNYHIVATAL
NÉPEGÉSZSÉGÜGYI SZAKIGAZGATÁSI SZERVE

Megközelítése:

- Autóbuszsal: A Velencei-tó északi partján közlekedő autóbusszjáratot igénybe véve (Pákozd – Sukoró – Velence) érkezhetsz Velencére, ahol a buszmegállótól néhány száz méterre találja a kempinget.
- Vonattal: Legközelebbi vasútállomás Velence vasútállomás. Az Állomástól a Drótszamár Kemping közel 30 perc alatt, a Velencei-tó partján sétálva megközelíthető.
- Autópályán: Mindkét irányból az M7 autópálya Velencei pihenőhely leosztójánál, a MOL kútnál Pázmánd felé kanyarodva.
- A 7-es főúton: Az E71-es útról a Velencei-tó irányába letérve a Kemping utca felől megközelítve találjuk meg a Drótszamár Park Kemping és strandot.

23. Strand fénykép felvétele:



24. Állatokat a strand területére bevinni tilos.

25. A fürdőzők maximális száma: 1000 fő.



FEJÉR MEGYEI KORMÁNYHIVATAL
NÉPEGÉSZSÉGÜGYI SZAKIGAZGATÁSI SZERVE

26. Vízyűjtő terület:

Domborzat, területi kiterjedés a Velencei-tó vízgyűjtőterülete a Velencei-hegységre, a Vértes-hegység délkeleti lejtőjére, és a Mezőföld északi részére terjed ki. Nagysága 602,4 km², melyből a tó területe 24,2 km². Fő táplálója a vízpótló tározókkal szabályozott Császár-víz, a fölős vizeket a Dinnyés-Kajtori-csatorna vezeti le a Nádorba. A vízgyűjtő terület igen heterogén, ami megmutatkozik domborzatában, a különböző korú és felépítésű hegységi, dombsági és síksági területeiben. A terület legnagyobb része, 52 %-a szántó, jelentős részben (26%) erdő, és rét-legelő 10 %-ban.

A Velencei-tó a Velencei-hegység lábánál, lapos süllyedékben fekszik. Földtörténeti viszonylatban fiatal képződmény, 10-12 ezer évre becsülik.

A vízgyűjtőterület legmagasabb pontja a Vértes-hegységben található 455 mBf. magasságban. A vízgyűjtő legidősebb képződménye a Velencei-hegység gránitja. A vízgyűjtő terület északi része karsztos, itt a csapadék jelentős része beszivárog a mélyebb rétegekbe, így a lefolyás erről a területről minimális.

Éghajlat

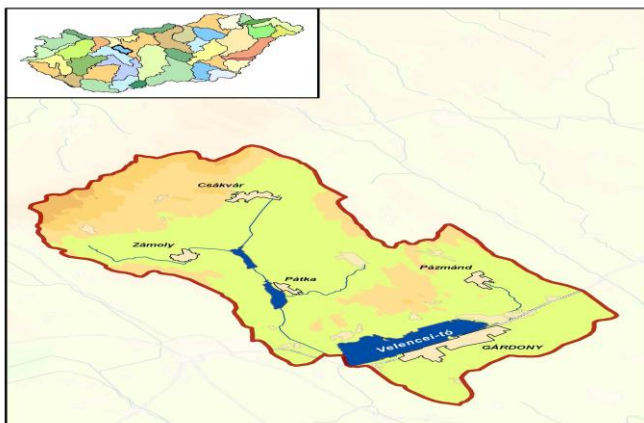
A tervezési területen a napfénytartam évente 1970-2000 óra közötti. Az évi középhőmérséklet 9,3 - 9,5 °C. Az évi csapadékösszeg 525-550 mm között változik. Évente általában 40-50 napon át a talajt hótakaró borítja, 30-35 cm a hótakaró átlagos maximális vastagsága.

Az ariditási index 1,08 - 1,15. Leggyakoribb az ÉNy-i szél, de elég nagy gyakoriságú az ÉK-i és DK-i irányú is.

Településhálózat

A természeti adottságok miatt a tó déli és keleti partján olyan jelentős településsűrűsödés található, hogy Dinnyés és Agárd településeket közigazgatásilag Gárdony városhoz csatolták.

27. Vízyűjtő terület térkép:





FEJÉR MEGYEI KORMÁNYHIVATAL
NÉPEGÉSZSÉGÜGYI SZAKIGAZGATÁSI SZERVE

- 28. Átlagos éves csapadék-mennyiség:** 868 mm
- 29. A legcsapadékosabb hónap megnevezése:** május
- 30. A legszárazabb hónap megnevezése:** március
- 31. A vízgyűjtő-kerület azonosítója:** HU-1000
- 32. A vízgyűjtő-kerület neve:** Danube
- 33. Részvízgyűjtő-kerület azonosítója:** HUAEP180
- 34. Részvízgyűjtő-kerület neve:** Duna
- 35. A víztest azonosítója:** AIQ960
- 36. A víztest neve:** Velencei-tó nyílt vizes terület
- 37. Nemzeti víz-azonosító:** -
- 38. Nemzeti víz megnevezés:** -
- 39. A víztest tipológiai leírása:** Állóvíz
- 40. A víz hőmérséklete: medián a fürdési szezonban** 23 °C