



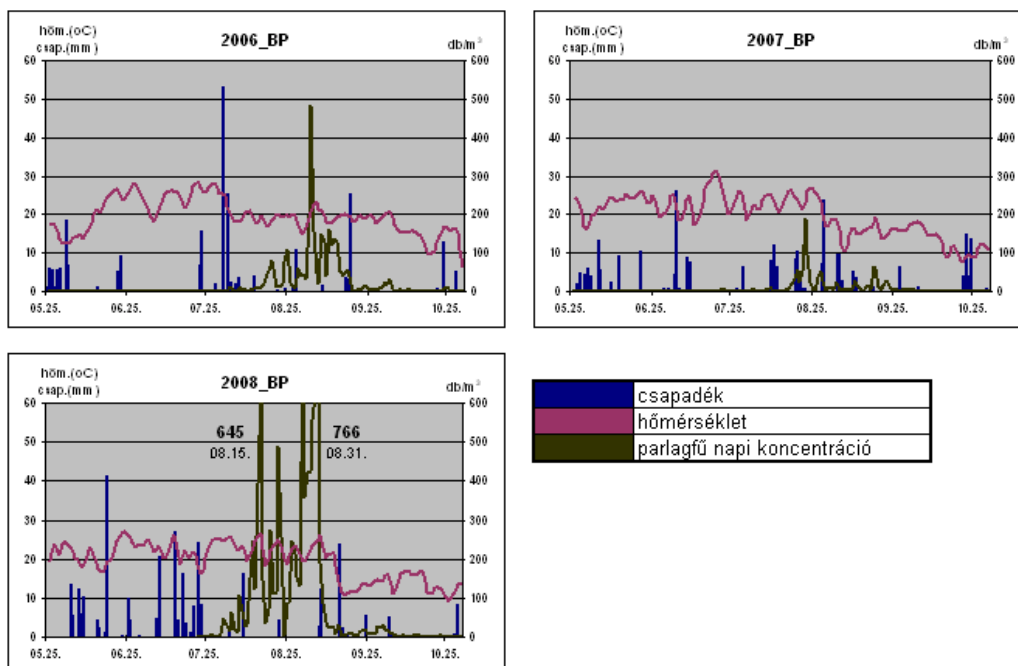
# ORSZÁGOS KÖRNYEZETEGÉSZSÉGÜGYI INTÉZET

1097 Budapest, Gyáli út 2-6. Levélcím: 1437 Budapest Pf.: 839  
Telefon: (06-1) 476-1100 Fax: (06-1) 215-0148 <http://www.oki.antsz.hu/>

## A PARLAGFŰ (*Ambrosia artemisiifolia*) POLLENSZÓRÁSÁNAK ALAKULÁSA A 2008. ÉVBEN AZ ELŐZŐ ÉVEK ADATAIVAL ÖSSZEHASONLÍTÁSBAN\*

A 2008. évben a gyomnövények számára kedvező időjárás következtében az előző évek csökkenő tendenciájától eltérően igen erős volt a parlagfű pollenterhelés. A nyár végig meleg volt, de aszályos periódustól mentes, ami a csapadékos vegetációs periódussal együtt elősegítette a parlagfű növekedését és pollentermelését.

Mérőállomások rövidítései									
BP	Budapest	DEBR	Debrecen	MISK	Miskolc	SALG	Salgótarján	SZOM	Szombathely
OKI	Budapest-OKI (Pest)	EGER	Eger	MOSD	Mosdós	SZEG	Szeged	TATA	Tatabánya
SH	Budapest-Svábhegy (Buda)**	GYŐR	Győr	NYH	Nyíregyháza	SZEK	Szekszárd	VESZ	Veszprém
BCS	Békéscsaba	KECS	Kecskemét	PÉCS	Pécs	SZOL	Szolnok	ZALA	Zalaegerszeg

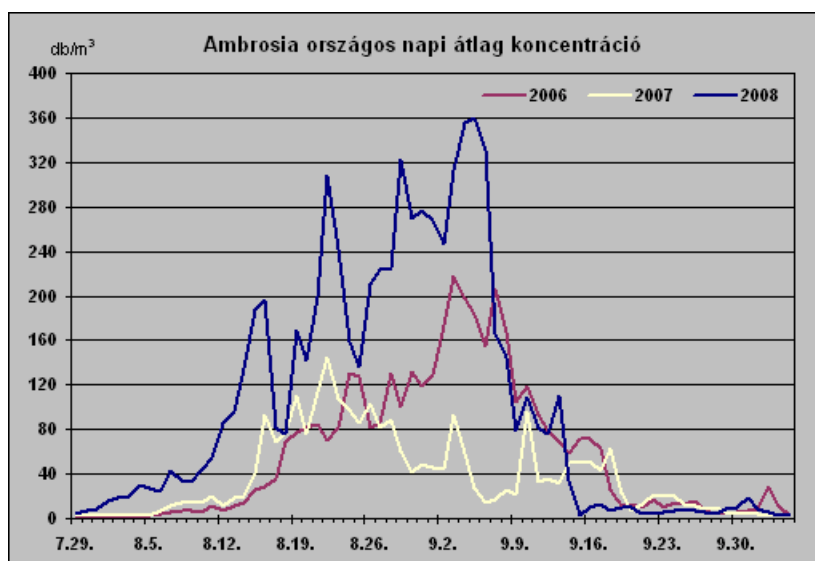


Az **időjárás hatása** jól látható a Budapesten regisztrált hőmérséklet, csapadék és parlagfű napi pollenkoncentráció adatokból. Míg 2006-ban a hűvös nyár (20°C alatti átlaghőmérséklet augusztusban), 2007-ben a júliusi nagyon magas hőmérséklet és kevés csapadék alacsony pollenterhelést eredményezett, 2008-ban a regisztrált napi koncentráció értékek jelentősen magasabbak voltak.

\* A jelentés előzetes, nyers adatok alapján készült.

\*\* A Budán, a Svábhegyi Állami Gyermekgyógyintézetben működtetett mérőállomásról az áthelyezéssel kapcsolatos adminisztratív eljárás és csapadéhiba miatt 2008-ban nem rendelkezünk adatokkal.

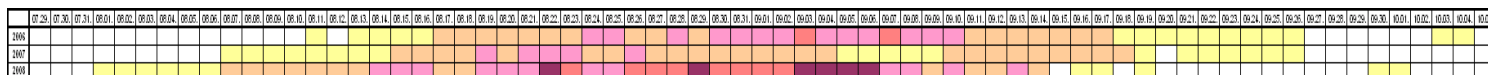
A **parlagfű szezon országos lefutásáról** legjobban úgy tájékozódhatunk, ha az állomások adatait összesítve átlagértékeket hasonlítunk össze. A mért napi koncentrációkból minden naphoz hozzárendelhetünk egy átlag koncentrációértéket.



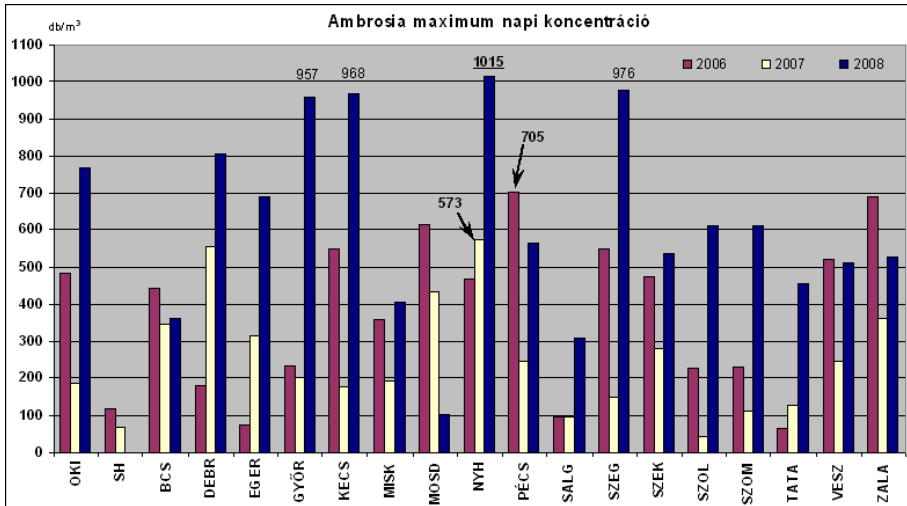
Az előző két év átlag értékeinek lefutási görbéivel összehasonlítva látszik, hogy 2008-ban korábban – már augusztus legelején megkezdődött a parlagfű szezon, és hogy a napi átlagértékek a többszöröse voltak akár a 2007-ben, akár a 2006-ban mért értékeknek. Látható az is, ahogyan a szeptember közepi hirtelen hőmérséklet csökkenés hatására az előző éveknél közel egy héttel korábban leesik a pollenkoncentráció.

	db/m <sup>3</sup>	kategória	tünetek
+	-10	alacsony	tüneteket nem okoz
++	11-30	közepes	a parlagfűre különösen érzékeny allergiásoknál tüneteket okoz
+++	31-100	magas	minden parlagfűre érzékeny allergiáknál tüneteket okoz
++++	101-200	nagyon magas	minden parlagfűre érzékeny allergiáknál erős tüneteket okoz
++++	201-300	nagyon magas	minden parlagfűre érzékeny allergiáknál erős tüneteket okoz
++++	301-	nagyon magas	minden parlagfűre érzékeny allergiáknál erős tüneteket okoz

Az egyre magasabb napi átlag koncentráció értékeket sötétebb színekkel jelölve is látható, hogy a már tüneteket okozó közepes koncentrációjú napokat közel egy, illetve két héttel korábban regisztrálták, mint 2007-ben, illetve 2006-ban. A 2008. évre jellemző erősebb pollenterhelést pedig a sötétebb színek mutatják.

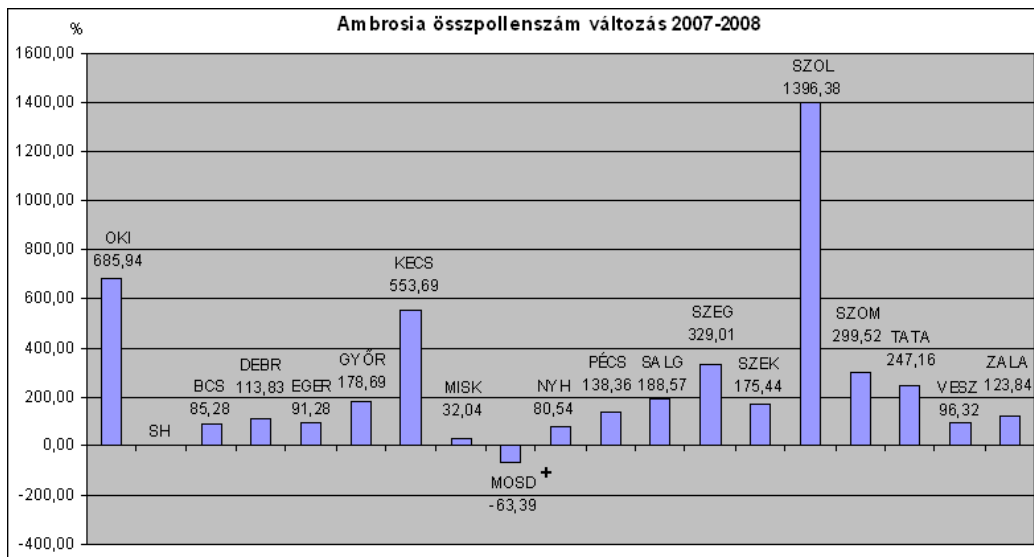


A legmagasabb napi koncentráció értékeket – 2006-hoz hasonlóan – átlagosan szeptember első hetében regisztrálták.



	legmagasabb napi koncentráció		
	2006	2007	2008
OKI	483	188	766
SH	117	66	0
BCS	441	348	361
DEBR	179	556	805
EGER	76	315	691
GYŐR	232	200	957
KECS	550	176	968
MISK	359	194	407
MOSD	615	435	104
NYH	466	573	1015
PÉCS	705	248	567
SALG	95	96	307
SZEG	547	150	976
SZEK	475	280	537
SZOL	227	42	612
SZOM	231	112	611
TATA	63	128	456
VESZ	519	246	514
ZALA	688	360	526

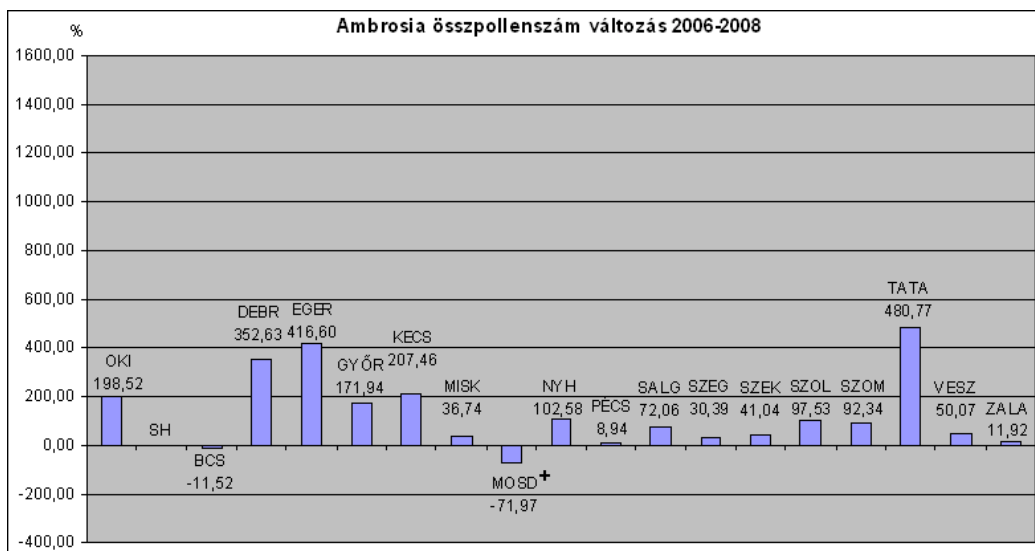
Az átlagos értékeket lebontva az egyes állomásokon is mindenhol magasabb volt a **maximumok értéke** 2008-ban, mint az előző évben – sőt Békéscsaba, Pécs, Veszprém és Zalaegerszeg kivételével még a 2006-ban mért értékeket is meghaladta. A legmagasabb napi maximum értéket Nyíregyházán regisztrálták (**1015 db pollenszem/m<sup>3</sup>\*\*\***), de hasonlóan magas értéket mértek Szegeden (976), Kecskeméten (968) és Győrött (957) is. 2007-ben is Nyíregyházán regisztrálták a legmagasabb napi koncentrációt, ez azonban sokkal alacsonyabb érték volt (573).



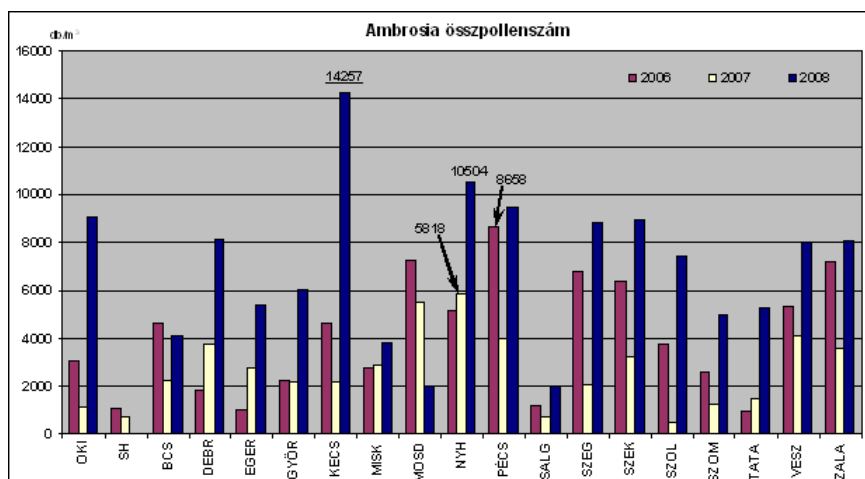
Az **összpollenszám változások** is azt támasztják alá, hogy az idei év parlagon álló pollenterhelése nagy mértékben meghaladta a **2007.** évét – legkisebb mértékben is több, mint 30%-kal, Miskolcon. A szolnoki, több mint tízszeres összpollenszám növekedést az is okozhatta – az általánosan is magasabb terhelés mellett –, hogy a csapadék idén műszakilag felújítottuk. A 2007-ben mért kiugróan alacsony értékeket ez a tényező is befolyásolhatta.

\*\*\* A koncentráció értékek a továbbiakban db pollenszem/m<sup>3</sup> értékben szerepelnek.

+ Mosdósón az országos átlagtól és tendenciától kiugróan eltérő értékeket regisztráltak. Ezért a mért adatok tájékoztató jellegűek, míg ennek okát alaposabb ellenőrzéssel meg nem állapítjuk.



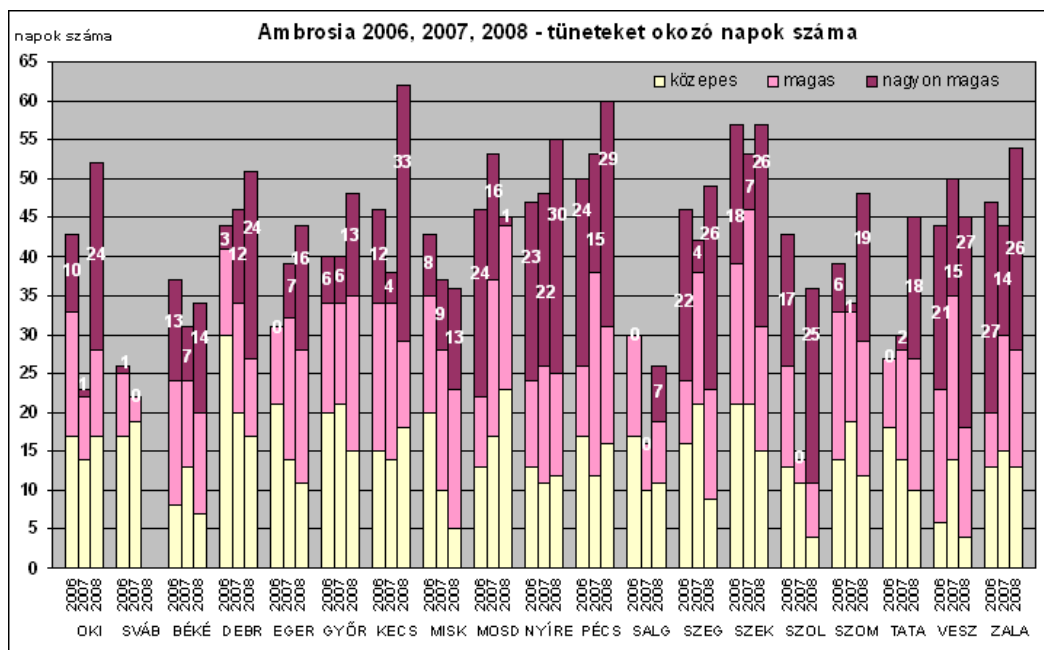
A múlt évben a különösen száraz és meleg nyár miatt szokatlanul alacsony volt a pollenterhelés, ezért a változásról realisabb képet kapunk, ha az átlagosabb, **2006-os** évi adatokhoz hasonlítjuk a 2008. évi adatokat. Még ezek alapján is – Békéscsaba kivételével – minden városban erősödött a parlagfű pollenterhelés.



	összpollen			2007/2008	2006/2008
	2006	2007	2008	Δ %	Δ %
OKI	3033	1152	9054	685,94	198,52
SH	1098	705	0	0,00	0,00
BCS	4636	2214	4102	85,28	-11,52
DEBR	1790	3789	8102	113,83	352,63
EGER	1036	2798	5352	91,28	416,60
GYŐR	2227	2173	6056	178,69	171,94
KECS	4637	2181	14257	553,69	207,46
MISK	2782	2881	3804	32,04	36,74
MOSD	7236	5540	2028	-63,39	-71,97
NYH	5185	5818	10504	80,54	102,68
PÉCS	8658	3957	9432	138,36	8,94
SALG	1174	700	2020	168,57	72,06
SZEG	6771	2058	8829	329,01	30,39
SZEK	6337	3245	8938	175,44	41,04
SZOL	3765	497	7437	1396,38	97,53
SZOM	2586	1245	4974	299,52	92,34
TATA	905	1514	5256	247,16	480,77
VESZ	5336	4079	8008	96,32	50,07
ZALA	7174	3587	8029	123,84	11,92

Az éves **összpollenzszám** értékek alapján 2008-ban Kecskeméten volt a legmagasabb az összpollenterhelés (**14257**). Hasonlóan magas, a 2006-os maximumnál (8658) is magasabb értéket több városban regisztráltak még: Nyíregyházán (10504), Pécsen (9432), Pesten (9054), Szekszárdon (8938) és Szegeden (8829).

A parlagfű pollenre különösen érzékeny allergiásoknál **10 db pollenzem/m<sup>3</sup>** feletti **közepes**, az érzékenyeknél **30 db pollenzem/m<sup>3</sup>** feletti **magas** napi koncentrációnál már jelentkeznek a tünetek, **100 db pollenzem/m<sup>3</sup>** feletti **nagyon magas napi koncentráció** esetén pedig már minden parlagfűre érzékeny allergiásnál erős tünetek jelentkeznek. Fontos információ tehát egy szezonról azon napok száma, amikor e határértékek feletti koncentrációt monitoroztak.



	db/m <sup>3</sup>	kategória	tünetek
++	11-30	közepes	a parlagfűre különösen érzékeny allergiásoknál tüneteket okoz
+++	31-100	magas	minden parlagfűre érzékeny allergiáknál tüneteket okoz
++++	101-	nagyon magas	minden parlagfűre érzékeny allergiáknál erős tüneteket okoz

A 2008-as év erős parlagfű pollenterhelését mutatja, hogy a legtöbb városban több volt a közepes, vagy annál erősebb pollenterhelésű napok száma, mint az előző két évben. Még azokon a helyeken is, ahol idén csökkent a 10 db pollenszem/m<sup>3</sup> feletti napok száma a 2006. évben detektálható képest (Békéscsaba, Miskolc, Salgótarján, Szekszárd és Szolnok), ott is növekedett ezek közül a nagyon magas pollenterhelésű (100 pollenszem/m<sup>3</sup> feletti) napok száma. Fontos kiemelni, hogy ebben az évben egy olyan állomás sem volt, ahol legalább pár napig nem emelkedett volna a koncentráció a nagyon magas határérték fölé – még Salgótarjánban is regisztráltak ilyen napot, ahol ezelőtt pedig még egyetlen évben sem. Magas pollenkoncentrációjú nappól a legtöbbet idén Kecskeméten (33 nap), Nyíregyházán (30 nap) és Pécsen (29 nap) monitorozták.

	10<		
	2006	2007	2008
OKI	43	23	52
SH	26	22	
BCS	37	31	34
DEBR	44	46	51
EGER	31	39	44
GYŐR	40	40	48
KECS	46	38	62
MISK	43	37	36
MOSD	46	53	45
NYH	47	48	55
PÉCS	50	53	60
SALG	30	16	26
SZEG	46	42	49
SZEK	57	53	57
SZOL	43	14	36
SZOM	39	34	48
TATA	27	30	45
VESZ	44	50	45
ZALA	47	44	54

	30<		
	2006	2007	2008
OKI	26	9	35
SH	9	3	
BCS	29	18	27
DEBR	14	26	34
EGER	10	25	33
GYŐR	20	19	33
KECS	31	24	44
MISK	23	27	31
MOSD	33	36	22
NYH	34	37	43
PÉCS	33	41	44
SALG	13	6	15
SZEG	30	21	40
SZEK	36	32	42
SZOL	30	3	32
SZOM	25	15	36
TATA	9	16	35
VESZ	38	36	41
ZALA	34	29	41

	100<		
	2006	2007	2008
OKI	10	1	24
SH	1	0	
BCS	13	7	14
DEBR	3	12	24
EGER	0	7	16
GYŐR	6	6	13
KECS	12	4	33
MISK	8	9	13
MOSD	24	16	1
NYH	23	22	30
PÉCS	24	15	29
SALG	0	0	7
SZEG	22	4	26
SZEK	18	7	26
SZOL	17	0	25
SZOM	6	1	19
TATA	0	2	18
VESZ	21	15	27
ZALA	27	14	26

A szezonra jellemző **legfontosabb paramétereket** (összpollenszám, legmagasabb napi koncentráció, nagyon magas pollenterhelésű napok száma) **összefoglalva** látható, hogy az ország egészét tekintve 2008-ban jelentősen erősödött a parlagfű pollenterhelés az előző két évhez képest. 2006-hoz képest is csak 1, esetleg 2 mutató csökkent néhány városban (Békéscsabán, Pécsen, Veszprémben és Zalaegerszegen), és csak nagyon kis mértékben.

	változás 2008/2007		
	összpollen	max. konc.	100<
OKI	↑	↑	↑
SH			
BCS	↑	↑	↑
DEBR	↑	↑	↑
EGER	↑	↑	↑
GYŐR	↑	↑	↑
KECS	↑	↑	↑
MISK	↑	↑	↑
MOSD			
NYH	↑	↑	↑
PÉCS	↑	↑	↑
SALG	↑	↑	↑
SZEG	↑	↑	↑
SZEK	↑	↑	↑
SZOL	↑	↑	↑
SZOM	↑	↑	↑
TATA	↑	↑	↑
VESZ	↑	↑	↑
ZALA	↑	↑	↑

	változás 2008/2006		
	összpollen	max. konc.	100<
OKI	↑	↑	↑
SH			
BCS	↓	↓	↑
DEBR	↑	↑	↑
EGER	↑	↑	↑
GYŐR	↑	↑	↑
KECS	↑	↑	↑
MISK	↑	↑	↑
MOSD			
NYH	↑	↑	↑
PÉCS	↑	↓	↑
SALG	↑	↑	↑
SZEG	↑	↑	↑
SZEK	↑	↑	↑
SZOL	↑	↑	↑
SZOM	↑	↑	↑
TATA	↑	↑	↑
VESZ	↑	↓	↑
ZALA	↑	↓	↓

+

Mosdóson az országos átlagtól és tendenciától kiugróan eltérő értékeket regisztráltak. Ezért a mért adatok tájékoztató jellegűek, míg ennek okát alaposabb ellenőrzéssel meg nem állapítjuk.

Budapest, 2008. november 12.

**Dr. Páldy Anna**  
 Mb. főigazgató helyettes főorvos  
 főosztályvezető  
 ÁNTSZ Aerobiológiai Hálózat vezetője