



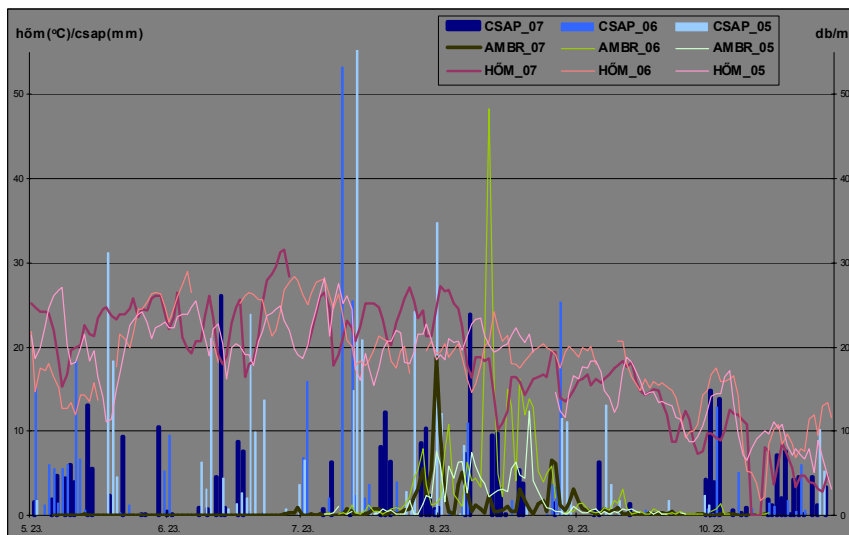
# ORSZÁGOS KÖRNYEZETEGÉSZSÉGÜGYI INTÉZET

1097 Budapest, Gyáli út 2-6. Levélcím: 1437 Budapest Pf.: 839  
Telefon: (06-1) 476-1100 Fax: (06-1) 215-0148 <http://efrirk.antsz.hu/oki/>

## A PARLAGFŰ POLLENSZÓRÁSÁNAK ALAKULÁSA 2007. ÉVBEN AZ ELŐZŐ ÉVEK ADATAIVAL ÖSSZEHASONLÍTÁSBAN\*

A 2007. évben a parlagfű pollenterhelést kedvezően befolyásolta az időjárás. Július közepén a csapadék hiánya és a több napig tartó igen magas hőmérséklet együttesen a növekvő parlagfű kiszáradását, kiégését eredményezte, az augusztus végi erős esőzések pedig a virágzási periódus csúcán kimosták a levegőből a növény pollenszemeit. Ezt a hatást tükrözik az Aerobiológiai Hálózat által monitorozott adatok is.

A grafikon a Budapest-OKI állomás parlagfű pollen (zöld) és időjárás (kék:csapadék, piros:hőmérséklet) adatait mutatja be 2005-, 2006- és 2007-ben (a legsötétebb színek a 2007. év adatait jelölik, a korábbi évek adatait egyre világosabb színek mutatják).



SZEZONKEZDET		10 db/m <sup>3</sup> feletti napi koncentráció					
2004	különb-ség	2005	különb-ség	2006	különb-ség	2007	
OKI 08.07.	-7	OKI 07.31.	3	OKI 08.03.	14	OKI 08.17.	
SVAB 08.16.	-13	SVAB 08.03.	8	SVAB 08.11.	-3	SVAB 08.08.	
BÉKE 08.10.	-9	BÉKE 08.01.	16	BÉKE 08.17.	-22	BÉKE 07.26.	
DEBR 08.05.	-3	DEBR 08.02.	10	DEBR 08.12.	-12	DEBR 07.31.	
		EGER 08.15.	-2	EGER 08.13.	-3	EGER 08.10.	
GYÓR 08.11.	-4	GYÓR 08.07.	9	GYÓR 08.16.	-8	GYÓR 08.08.	
KECS 08.03.	-4	KECS 07.30.	15	KECS 08.14.	-7	KECS 08.07.	
MISK 07.12.	18	MISK 07.30.	14	MISK 08.13.	-2	MISK 08.11.	
MOSD 07.10.	19	MOSD 07.29.	8	MOSD 08.06.	-15	MOSD 07.22.	
NYIRE 08.02.	-1	NYIRE 08.01.	11	NYIRE 08.12.	-4	NYIRE 08.08.	
PÉCS 08.09.	-1	PÉCS 08.08.	-2	PÉCS 08.06.	-19	PÉCS 07.18.	
SALG 08.13.	8	SALG 08.21.	-14	SALG 08.07.	6	SALG 08.13.	
		SZEG 08.01.	3	SZEG 08.04.	-10	SZEG 07.25.	
SZEK 08.07.	-7	SZEK 07.31.	8	SZEK 08.08.	-4	SZEK 08.04.	
SZOL 08.16.	8	SZOL 08.24.	-25	SZOL 07.30.	15	SZOL 08.14.	
		SZOM 08.03.	4	SZOM 08.07.	0	SZOM 08.07.	
		TATA 08.04.	14	TATA 08.18.	-5	TATA 08.13.	
VESZ 08.05.	-2	VESZ 08.03.	-3	VESZ 07.31.	-10	VESZ 07.21.	
ZALA 08.10.	-5	ZALA 08.05.	4	ZALA 08.09.	-2	ZALA 08.07.	
legkorábbi 07.10.	19	legkorábbi 07.29.	1	legkorábbi 07.30.	-12	legkorábbi 07.18.	
legkésőbbi 08.16.	8	legkésőbbi 08.24.	-6	legkésőbbi 08.18.	-1	legkésőbbi 08.17.	
átlag 08.04.	0	átlag 08.04.	4	átlag 08.09.	-5	átlag 08.04.	

A parlagfű pollenszórásának kezdete 2007-ben átlagosan augusztus első hetére (31. hét) tehető – ekkor regisztráltak az első 10 db pollenszem/m<sup>3</sup> feletti értékeket az állomásokon – ez pár nappal korábbi időpont, mint az előző évben, de a 2004- és 2005-ös évhez hasonló. A legkorábban július közepén, Pécsen (29. hét), a legkésőbb pedig augusztus közepén, Pesten (33. hét) indult a parlagfű pollenszezon.

\* A jelentés előzetes, korrigálatlan adatok alapján készült.

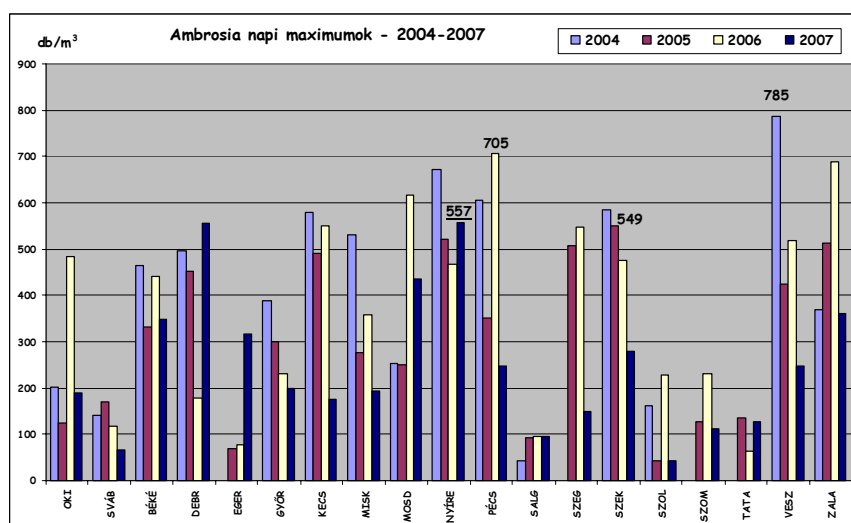
A legmagasabb napi koncentrációt az állomások többségénél augusztus utolsó hetében (34. hét) mérték – ez közel egy héttel korábbi időpont, mint 2006-ban és 2005-ben. A maximumot legkorábban augusztus közepén regisztrálták, Budán és Szombathelyen (33. hét), legkésőbb pedig szeptember 2. hetében, Pécsen (37. hét).

MAXIMUM											
2004		különb-ség	2005		különb-ség	2006		különb-ség	2007		
OKI	08.29.	14	OKI	09.12.	-9	OKI	09.03.	-12	OKI	08.22.	
SVAB	09.03.	6	SVAB	09.09.	-16	SVAB	08.24.	-8	SVAB	08.16.	
BEKE	09.01.	-2	BEKE	08.30.	7	BEKE	09.06.	-11	BEKE	08.26.	
DEBR	08.21.	12	DEBR	09.02.	5	DEBR	09.07.	-19	DEBR	08.19.	
			EGER	08.21.	7	EGER	08.28.	-5	EGER	08.23.	
GYÖR	08.30.	2	GYÖR	09.01.	-8	GYÖR	08.24.	-3	GYÖR	08.21.	
KECS	08.24.	8	KECS	09.01.	3	KECS	09.04.	-13	KECS	08.22.	
MISK	08.20.	1	MISK	08.21.	4	MISK	08.25.	-3	MISK	08.22.	
MOSD	08.20.	13	MOSD	09.02.	0	MOSD	09.02.	-14	MOSD	08.19.	
NYIRE	08.26.	10	NYIRE	09.05.	-1	NYIRE	09.04.	-9	NYIRE	08.26.	
PÉCS	08.31.	2	PÉCS	09.02.	5	PÉCS	09.07.	3	PÉCS	09.10.	
SALG	09.11.	1	SALG	09.12.	-15	SALG	08.28.	5	SALG	09.02.	
			SZEG	08.28.	2	SZEG	08.30.	13	SZEG	09.12.	
SZEK	08.31.	1	SZEK	09.01.	5	SZEK	09.06.	-18	SZEK	08.19.	
SZOL	08.31.	4	SZOL	09.04.	-15	SZOL	08.20.	8	SZOL	08.28.	
			SZOM	09.07.	1	SZOM	09.08.	-23	SZOM	08.16.	
			TATA	08.29.	10	TATA	09.08.	-13	TATA	08.26.	
VESZ	08.24.	-3	VESZ	08.21.	17	VESZ	09.07.	-16	VESZ	08.22.	
ZALA	08.24.	9	ZALA	09.02.	5	ZALA	09.07.	-14	ZALA	08.24.	
legkorábbi	08.20.	1	legkorábbi	08.21.	-1	legkorábbi	08.20.	-4	legkorábbi	08.16.	
legkésőbbi	09.11.	1	legkésőbbi	09.12.	-4	legkésőbbi	09.08.	4	legkésőbbi	09.12.	
átlag	08.27.	4	átlag	09.01.	0	átlag	09.01.	-8	átlag	08.24.	

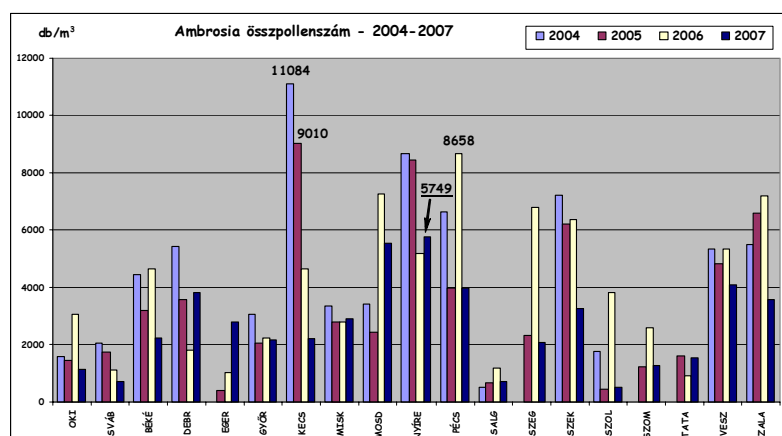
SZEZONVEG											
2004		különb-ség	2005		különb-ség	2006		különb-ség	2007		
OKI	09.21.	1	OKI	09.22.	11	OKI	10.03.	-10	OKI	09.23.	
SVAB	10.15.	-25	SVAB	09.20.	14	SVAB	10.04.	-5	SVAB	09.29.	
BEKE	10.05.	1	BEKE	10.06.	-2	BEKE	10.04.	-4	BEKE	09.30.	
DEBR	10.11.	-9	DEBR	10.02.	2	DEBR	10.04.	-4	DEBR	09.30.	
			EGER	09.12.	5	EGER	09.17.	9	EGER	09.26.	
GYÖR	09.22.	2	GYÖR	09.24.	9	GYÖR	10.03.	-1	GYÖR	10.02.	
KECS	10.07.	0	KECS	10.07.	-3	KECS	10.04.	3	KECS	10.07.	
MISK	10.12.	-6	MISK	10.06.	1	MISK	10.07.	-11	MISK	09.26.	
MOSD	09.25.	13	MOSD	10.08.	-5	MOSD	10.03.	2	MOSD	10.05.	
NYIRE	09.24.	14	NYIRE	10.08.	-4	NYIRE	10.04.	-6	NYIRE	09.26.	
PÉCS	09.23.	15	PÉCS	10.08.	-5	PÉCS	10.03.	-5	PÉCS	09.28.	
SALG	09.20.	4	SALG	09.24.	-8	SALG	09.16.	-1	SALG	09.15.	
			SZEG	10.05.	-18	SZEG	09.17.	14	SZEG	10.01.	
SZEK	10.15.	-7	SZEK	10.08.	13	SZEK	10.21.	-21	SZEK	09.30.	
SZOL	09.22.	-9	SZOL	09.13.	26	SZOL	10.09.	-21	SZOL	09.18.	
			SZOM	10.05.	-13	SZOM	09.22.	3	SZOM	09.25.	
			TATA	09.16.	1	TATA	09.17.	1	TATA	09.18.	
VESZ	10.14.	-5	VESZ	10.09.	-6	VESZ	10.03.	-6	VESZ	09.27.	
ZALA	09.26.	13	ZALA	10.09.	-6	ZALA	10.03.	-10	ZALA	09.23.	
legkorábbi	09.20.	-8	legkorábbi	09.12.	4	legkorábbi	09.16.	-1	legkorábbi	09.15.	
legkésőbbi	10.15.	-6	legkésőbbi	10.09.	12	legkésőbbi	10.21.	-14	legkésőbbi	10.07.	
átlag	10.01.	-1	átlag	09.30.	1	átlag	09.30.	-4	átlag	09.26.	

A parlagfű szezon ebben az évben az állomások többségénél szeptember utolsó hetében (39. hét) ért véget, pár nappal korábban, mint az előző években. Salgótarjánban szeptember 2. felében (38. héttől) már nem, Kecskeméten viszont még október elején (40 héten) is detektáltak 10 db pollenszem/m<sup>3</sup> feletti értékeket.

Amellett, hogy egész évben regisztráltak a legmagasabb napi koncentrációt, fontos annak értéke is. 2007-ben a napi maximumok közül a legmagasabb 557 db pollenszem/m<sup>3</sup> volt, melyet Nyíregyházán monitoroztak. Ez hasonló érték, mint 2005-ben volt (549 db pollenszem/m<sup>3</sup>, Szekszárd), de jóval alacsonyabb, mint 2006-ban Pécsen, vagy 2004-ben Veszprémben (705, ill. 785 db pollenszem/m<sup>3</sup>).



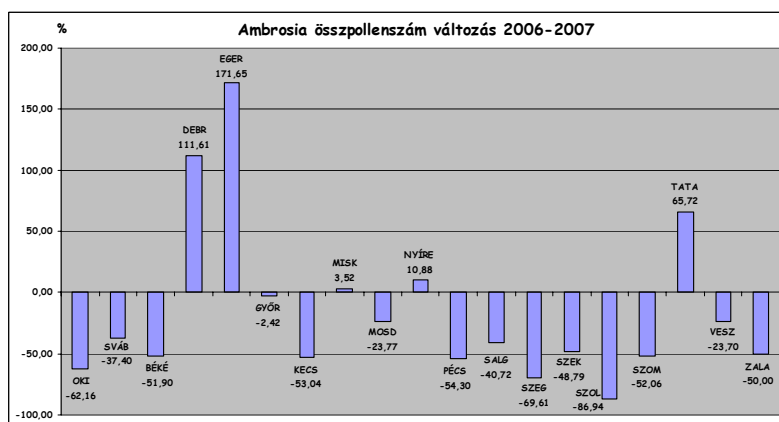
Általánosságban elmondható, hogy a napi maximum értékek idén alacsonyabbak, mint az előző évben. A legkiugróbb mértékben Kecskeméten, Pécsen és Szegeden csökkent ez a paraméter (550 db pollenszem/m<sup>3</sup>-ről 176-ra, 705-ről 248-ra, ill. 547-ről 150-re). Kiemelhető még Győr és Szekszárd, ahol 2004-től folyamatosan csökken a mért napi legmagasabb napi koncentráció értéke. Volt olyan állomás is, ahol az általánostól eltérően a napi maximum idén magasabb értéket ért el, mint 2006-ban – több mint kétszeresére emelkedett Egerben és Debrecenben (76 db pollenszem/m<sup>3</sup>-ről 315-re, ill. 179-ről 556-ra).



A szezon egészére jellemző pollenterhelésről legjobban az éves **összpollenszám** ad információt. A legtöbb parlagfű pollent 2007-ben Nyíregyházán detektálták (5749 db pollenszem/m<sup>3</sup>), mely sokkal alacsonyabb érték, mint az előző években (2006: 8658, Pécs, 2005 és 2004: 9010, ill. 11084, Kecskemét). Mivel

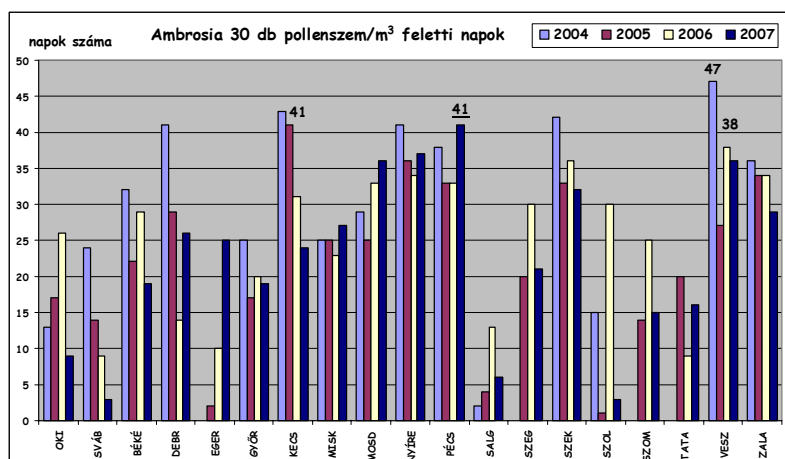
Nyíregyházán regisztrálták a legmagasabb napi maximumot is, elmondható, hogy idén itt volt a legnagyobb a parlagfű pollenterhelés.

Elmondható, hogy a legtöbb állomáson idén kevesebb parlagfű pollent detektáltak, mint 2006-ban. A legnagyobb mértékben Szolnokon és Szegeden csökkent az összpollenszám (3789 db pollenszem/m<sup>3</sup>-ről 495-re, ill. 6776-ról 2059-re). Kiemelhető még Kecskemét, ahol 2004-től ez a paraméter is folyamatosan csökken. A napi maximumhoz



hasonlóan az általánostól eltérően Debrecenben és Egerben erősödött leginkább a parlagfű pollenterhelés (1791 db pollenszem/m<sup>3</sup>-ről 3790-re, ill. 1030-ról 2798-ra).

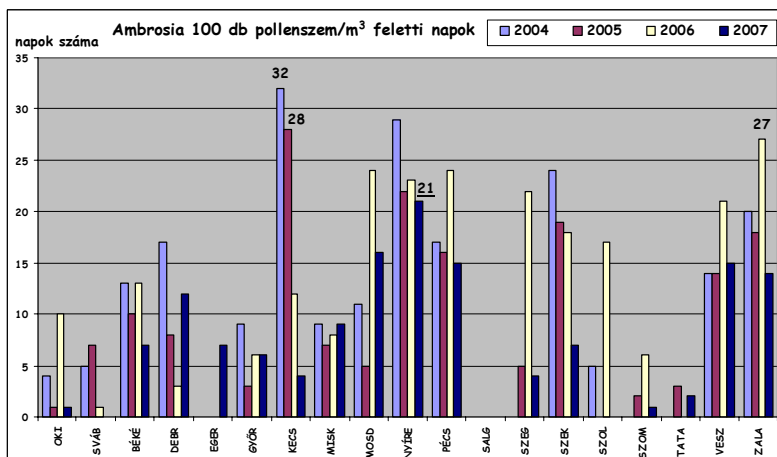
A parlagfű pollenre érzékeny betegeknél **30 db pollenszem/m<sup>3</sup>** napi koncentráció **felett** már jelentkeznek a tünetek – ezért fontos információ a szezonról, hogy egy évben hány napon monitoroztak e határ feletti értékeket.



Idén a szezon során Pécsen regisztráltak a legtöbb magas pollenterhelésű napot (41 nap), ami megegyezik a 2005-ös értékkel (Kecskemét), és csak kis mértékben tér el a 2006-os, ill. 2004-es adatoktól (38, ill. 47 nap, Veszprém). A legtöbb városban ez a paraméter is csökkent – a legnagyobb mértékben Szolnokon és Pesten (30 napról 3-ra, ill. 26-

ról 9-re), kiemelhető még Kecskemét és Zalaegerszeg, ahol 2004-től folyamatosan csökken ezen napok száma. Kivételként meg kell említeni Eger, ahol egyre több magas pollenterhelésű napot detektáltak a szezon folyamán (2005:2, 2006:10, 2007:25), és Debrecen, ahol az előző évhez képest nőtt ez az érték (14 napról 26-ra).

A magas pollenterhelésű napok közül ki kell emelni azokat, melyeken a napi koncentráció **100 db pollenszem/m<sup>3</sup> felé** emelkedik (nagyon magas pollenterhelés). A legtöbb ilyen napot az országban idén Nyíregyházán detektálták (21 nap), és elmondható, hogy ez a paraméter folyamatosan csökken (2004:32, 2005:28, 2006:27). Ugyanezt a



folyamatos csökkenést láthatjuk Kecskemét és Szekszárd esetében, de a legtöbb város esetében elmondható, hogy az előző évhez képest csökkent a nagyon magas pollenterhelésű napok száma – a legnagyobb mértékben Szolnokon és Zalaegerszegen (17 napról 0-ra, ill. 27-ről 14-re). Debrecenben és Egerben a nagyon magas pollenterhelésű napok száma is az általánostól eltérően emelkedett (3 napról 12-re, ill. 0-ról 7-re). Külön ki kell említeni Salgótarját, ahol a négy év során egy olyan nap sem volt, ahol a parlagfű pollenkoncentrációja 100 db pollenszem/m<sup>3</sup> fölé emelkedett volna.

2006/2007	összpollenszám	napi maximum	100 db/m <sup>3</sup> feletti napok száma
OKI	↓	↓	↓
Svábhegy	↓	↓	↓
Békéscsaba	↓	↓	↓
Debrecen	↑	↑↑	↑
Eger	↑↑	↑↑	↑
Győr	≈↓	↓	=
Kecskemét	↓	↓	↓
Miskolc	≈↑	↓	↑
Mosdós	↓	↓	↓
Nyíregyháza	↑	↑	↓
Pécs	↓	↓	↓
Salgótarján	↓	≈↑	-
Szeged	↓	↓	↓
Szekszárd	↓	↓	↓
Szolnok	↓↓	↓↓	↓
Szombathely	↓	↓	↓
Tatabánya	↑	↑	↑
Veszprém	↓	↓	↓
Zalaegerszeg	↓	↓	↓

A szezonra jellemző legfontosabb paramétereket (összpollenszám, napi maximum, nagyon magas pollenterhelésű napok száma) összefoglalva látható, hogy az ország egészét tekintve 2007-ben csökkent a parlagfű pollenterhelés az előző évhez képest – a legnagyobb mértékben Szolnokon –, kivétel ez alól Tatabánya és Nyíregyháza, ahol kis mértékű, valamint Debrecen és Eger, ahol jelentős növekedés tapasztalható.

Budapest, 2007. november 23.

**Dr. Páldy Anna**  
mb. főigazgató helyettes főorvos  
osztályvezető  
ÁNTSZ Aerobiológiai Hálózat vezetője