



ORSZÁGOS KÖRNYEZETEGÉSZSÉGÜGYI INTÉZET

AEROBIOLÓGIAI MONITOROZÁSI OSZTÁLY

1097 Budapest, Gyáli út 2-6. Levélcím: 1437 Budapest Pf.: 839

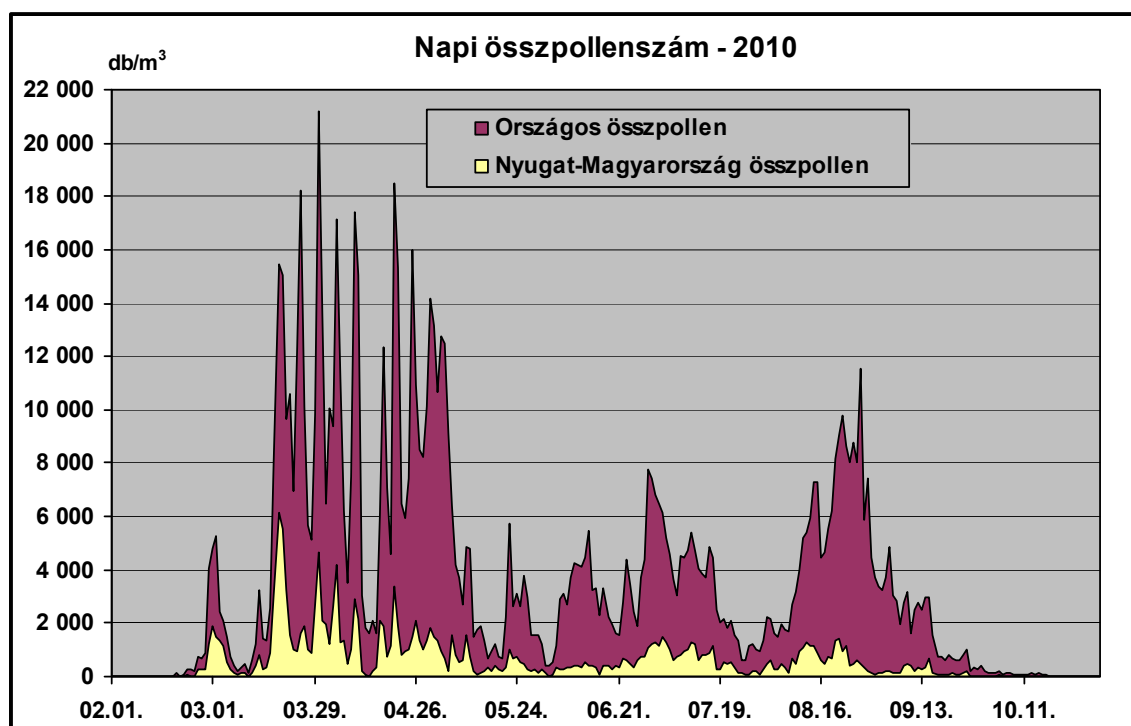
Telefon: (06-1) 476-1100 Fax: (06-1) 476-1215 E-mail: pollen@oki.antsz.hu, pollen.oki@gmail.com

POLLENSZEZON 2010 – NYUGAT-MAGYARORSZÁG

A Nyugat-magyarországi mérőállomások:

Győr
Szombathely
Zalaegerszeg

A pollenkoncentráció értékek db pollenszem/m³ egységben szerepelnek.



Az országos napi összpollenszám és a Nyugat-magyarországi állomások összesített napi összpollenszám adatai mutatják Nyugat-Magyarország részesedését az ország pollenterheléséből. Inkább a tavaszi időszak volt az, amikor a Nyugat-magyarországi állomások (főleg Győr és Zalaegerszeg) az országos összpollenszámban nagyobb részt képviseltek (egyes napokon 50% feletti részesedés), a nyári időszakban ez az arány kisebb volt.

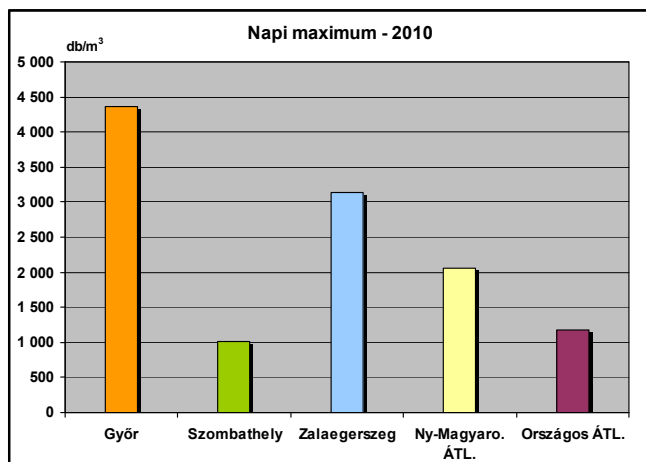
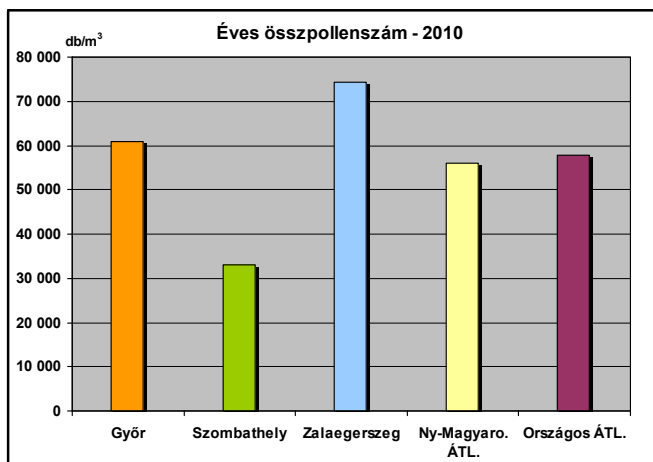


ORSZÁGOS KÖRNYEZETEGÉSZSÉGÜGYI INTÉZET

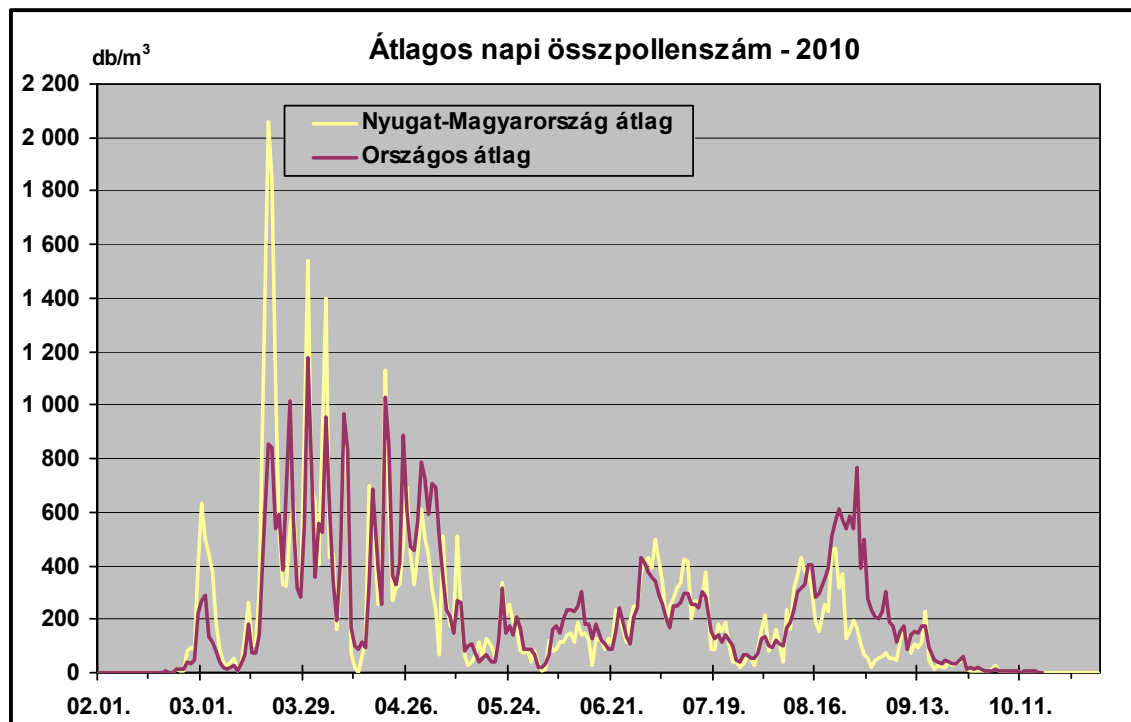
AEROBIOLÓGIAI MONITOROZÁSI OSZTÁLY

1097 Budapest, Gyáli út 2-6. Levélcím: 1437 Budapest Pf.: 839

Telefon: (06-1) 476-1100 Fax: (06-1) 476-1215 E-mail: pollen@oki.antsz.hu, pollen.oki@gmail.com



A szezon főbb paraméterei az éves összpollenzám és a mért legmagasabb napi összpollenzám. Ezeket a paramétereket összehasonlítottuk az egyes Nyugat-magyarországi állomásokon, illetve a 3 állomás átlagát adataiból képzett átlagot az országos átlaggal. Az összpollenzám esetében Zalaegerszegen jelentősen magasabb volt a terhelés a területen belül is – de az országos átlaghoz képest is. Győrött kisebb volt ez a paraméter, de az országos átlagnál még mindig magasabb. Szombathelyen mérték a területen a legalacsonyabb terhelést – ez az országos átlagnál is kisebb volt. Nyugat-Magyarországon Győrött mérték a legmagasabb napi összpollenzám értéket – de ez a paraméter Zalaegerszegen és Nyugat-magyarországi átlagban is magasabb volt az országos átlagnál, csak Szombathelyen mérték alacsonyabb értéket.





ORSZÁGOS KÖRNYEZETEGÉSZSÉGÜGYI INTÉZET

AEROBIOLOGIAI MONITOROZÁSI OSZTÁLY

1097 Budapest, Gyáli út 2-6. Levélcím: 1437 Budapest Pf.: 839

Telefon: (06-1) 476-1100 Fax: (06-1) 476-1215 E-mail: pollen@oki.antsz.hu, pollen.oki@gmail.com

Az országos és a Nyugat-magyarországi napi átlagos összpollenszámokat összehasonlítva látható, mely napokon volt az átlagosnál magasabb, illetve alacsonyabb a megyében a pollenterhelés. Ezen időszakokban ha megnézzük az egyes állomások napi értékeit, az is kideríthető, mely városban melyik allergén növény áll a különbségek hátterében.

Az országos átlagnál magasabb terhelést mérték:

- 1) március 1-én: Zalaegerszegen az éger (*Alnus*) pollenszórásának csúcsértéke miatt,
- 2) március 19-én: Győrött a ciprus- és tiszafafélék (*Cupressaceae/Taxaceae*), Szombathelyen az éger (*Alnus*) pollenszórásának csúcsértéke, illetve Zalaegerszegen az éger (*Alnus*) még mindig magas napi pollenkoncentrációja miatt,
- 3) március 30-án: a nyír (*Betula*) győri tetőzése és Zalaegerszegen mért magas napi értéke, illetve a ciprus- és tiszafafélék (*Cupressaceae/Taxaceae*) zalaegerszegi maximuma miatt,
- 4) április 4-én: a nyír (*Betula*) még mindig magas győri napi koncentrációja, illetve Zalaegerszegen mért csúcsértéke miatt,
- 5) április 20-án: a nyír (*Betula*) még mindig magas győri és zalaegerszegi napi koncentrációja, illetve Szombathelyen mért tetőzése miatt,
- 6) május 10-én: a fenyőfélék (*Pinaceae*) Szombathelyen és Zalaegerszegen mért maximuma miatt,
- 7) július 3-án, illetve 17-én: a csalánfélék (*Urticaceae*) győri és szombathelyi, illetve zalaegerszegi csúcsidőszaka miatt.

Az országos átlagnál alacsonyabb terhelésű időszakok voltak:

- 8) április utolsó és május első hete: az eperfafélék (*Moraceae*) virágzása miatt, melyet Nyugat-Magyarországon jelentősen alacsonyabb napi koncentráció értékekkel detektáltak, mint országsszerte,
- 9) augusztus utolsó és szeptember első hete: amikor Zalaegerszegen (Nyugat-Magyarország legmagasabb napi koncentráció értékeivel rendelkező városában) csapdahiba miatt hiányoznak az adatok – ez az időszak a parlagfű csúcsidőszaka volt az ország egész területén, mindenütt magas pollenterheléssel.

Összefoglalva az eredményeket elmondható, hogy a 2010. évi pollenszezonban Nyugat-Magyarország 3 állomása közül Győr, de leginkább Zalaegerszeg az ország pollenterhelésének jelentős részét adta – leginkább a tavaszi időszakban az éger, a ciprus- és tiszafafélék, a nyír és a fenyőfélék erős pollenszórása miatt. A nyári pollenterhelést a zalaegerszegi hiányzó adatok miatt nem lehet az országos értékekkel összehasonlítani.

Budapest, 2010. október 25.

Dr. Páldy Anna

Mb. főigazgató helyettes főorvos

főosztályvezető

ÁNTSZ Aerobiológiai Hálózat

vezetője